

CHAQUETA CHEFF

Chaqueta tipo filipina, frente cruzado con 2 hileras de botones y costura en contraste, vistas en la misma tela. Cuello tipo mao con bias y costura de asentamiento en el filo. Mangas tres cuartos con costura tipo sastre, dobladillo redondeado con bias y costuras contrastantes, vistas en dobladillo. Espalda recta de 1 pieza.

TELAS SUGERIDAS: Esta chaqueta ha sido diseñada para telas de peso medio, lisas o estampadas, sin elasticidad. Por ser un uniforme de trabajo sugerimos utilizar gabardina de algodón, tergal, sarga o popelinas muy gruesas. En el caso de los bieses contrastante deben ser de algodón para evitar decoloraciones.

OTROS MATERIALES: Tela base, tela de contraste, piola o cuerda, 10 botones de 2cm de diámetro, entretela fusionable, hilos Gütterman.

RECOMENDACIONES para ANTES del Corte

El trazo que usted recibe está “Listo para poner sobre la Tela y Cortarlo”. Si la Tela a Comprar es más Angosta de 59” o 150 cms, recorte las piezas y reorganícelo para el nuevo ancho de tela.

La mayoría de los trazos están fabricados para Telas bi-direccionales que se pueden cortar en ambas direcciones. Si usted quiere una Tela con un SENTIDO ÚNICO, recorte las piezas y REORGANICE su Trazo con todas las piezas en el sentido deseado y mídalo nuevamente para que compre su Tela Exacta.

Estudie cuidadosamente sus Medidas - Talla y realice los Ajustes a las piezas que crea necesario para sus Medidas de Estatura - Largo de la prenda o Contorno de Busto - Pecho, o Cintura y Cadera. **Nota:** Al final de esta ficha encontrará las sugerencias para realizar dichos ajustes.

TODAS LAS PIEZAS Ya Tienen los Márgenes de Costura Incluidos. Observe que cada pieza tiene Impresas todas las GUÍAS de ubicación de detalles con sus SEÑAS y todos los Textos de Identificación de cada pieza.

Tenga en cuenta que **Algunas Piezas tienen Escrito CORTAR X 1.** En ese caso tome su precaución de cortar Una sola Capa de Tela, para que así no le sobre ninguna pieza que en la costura le cause confusión.

Para esta Observación se EXCLUYEN todas las piezas que en el Trazo se encuentran **SOBRE** el borde de la **TELA DOBLADA** por mitad.

Algunos Patrones y los Asimétricos los Recibirá Trazados para Telas **ABIERTAS** y en ese caso deberá poner el trazo sobre el revés de la tela

Estudie Detenidamente las Instrucciones de su Patrón y Proceda !!!

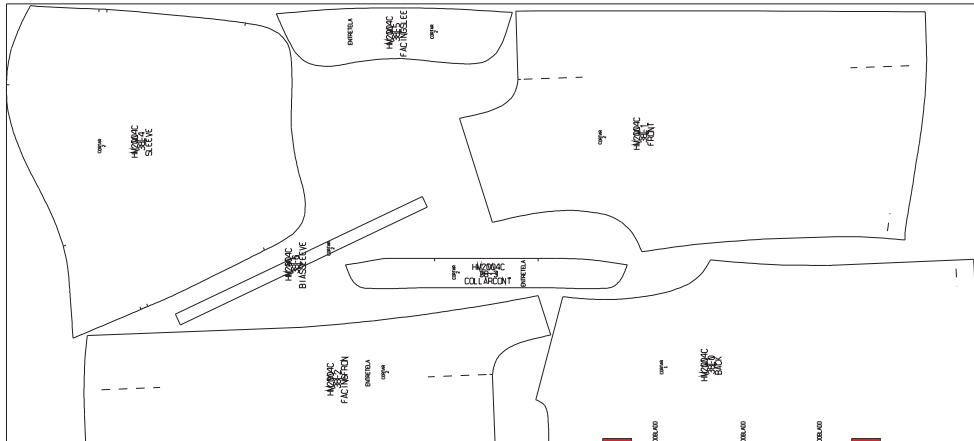
Para coser este bello diseño te recomendamos usar:

listos para poner sobre la tela y cortar[®]



CHAQUETA CHEFF

Listos para Cortar - Talla por Talla
Imagen Miniaturizada



TRANSLATION = TRADUCCIÓN

Front = Frente
Back = Espalda
Sleeve = Manga
Bias sleeve = Bies manga
Collar front = Escote frente
Facing front = Vista frente

SECUENCIA DE OPERACIONES DE COSTURA

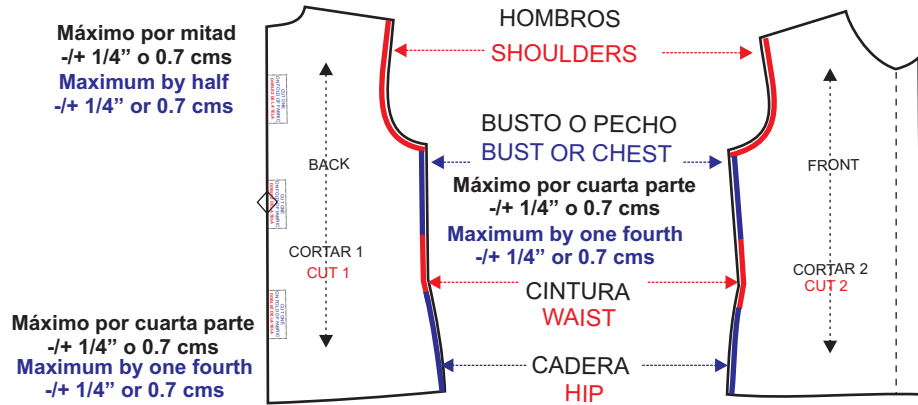
Todos los moldes incluyen costuras de 1cm y 3cm en dobladillos

1. Haga over o zigzag en los costados, uniones, dobladillos y orillas de vistas. Se recomienda dejar costuras cerradas.
2. Fusione la entretela en las vistas y el cuello de contraste.
3. Prepare / cosa el bias con el alma de cuerda por dentro. Coser con pie de cierre para coser lo mas cerca del alma.
4. Prepare / cosa el bias con piola en dobladillo de mangas. Coser con pie de cierre para coser lo mas cerca del alma.
5. Una / cosa los cuellos, recorte las costuras a 5mm y voltee, planche.
6. Una / cosa las mangas y las vistas de manga por los costados. Haga over o zigzag.
7. Una / cosa las mangas en contraste a 7mm de la costura.
8. Una / cosa la vista de mangas a mangas, haga costura de asentamiento sobre la vista.
9. Una / cosa las orillas de vistas de manga a mangas con dos costuras en contraste.
10. Una / cosa los hombros y costados. Haga over o zigzag.
11. Una / cosa las vistas a frentes, dejando espacio para el cuello, refile y voltee.
12. Una / cosa el cuello al talle, ponga el cuello de contraste hacia el derecho, uniendo con las vistas y forrando el resto.
13. Una / cosa las mangas al talle. Haga over o zigzag.
14. Una / cosa el dobladillo del talle en contraste, haciendo cajón con la vista.
15. Una / cosa en contraste a 7mm del filo de los frentes y cuello.
16. Una / cosa ojales y botones al frente.
17. Haga costuras finales y planche.



listos para poner sobre la tela y cortar®

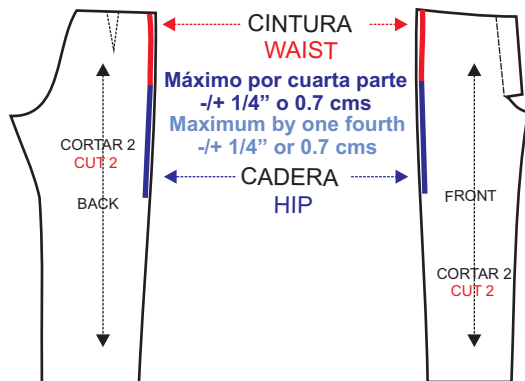
**AJUSTANDO BUSTO ~ PECHO o CINTURA o CADERA
FITTING THE BUST ~ CHEST OR WAIST OR HIP**



Si Ajusta el Busto, deberá Ajustar la Copa de la Manga y los largos de los Falsos, Bies, Fusionados y Entretelas.

If you adjust the bust, you will need to adjust the sleeve cup and the facing, bias, fusing and interfacing lengths.

**AJUSTANDO CINTURA o CADERA
FITTING THE WAIST OR THE HIP**

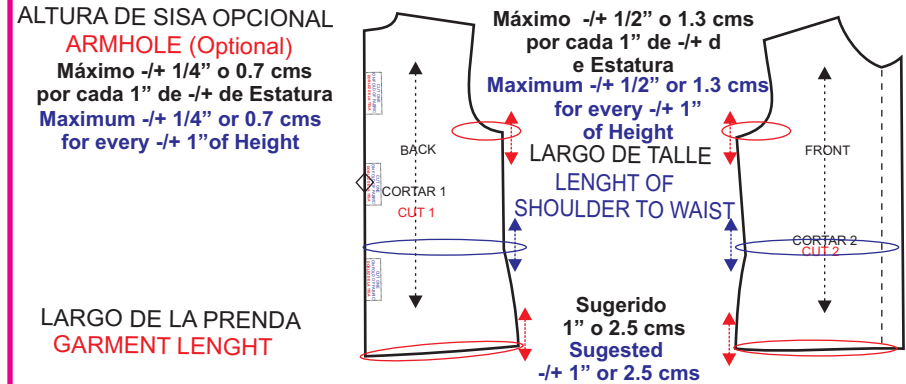


Si usted Ajusta estas Medidas, deberá Ajustar También la Pretina, las Vistas, Falsos, Forro de los bolsillos y Entretelas.

If you adjust these measures, you will need to adjust the pocket facings, linings, as well as the interfacings.

NOTA: Esta forma de ajustar cintura y cadera aplica para las FALDAS

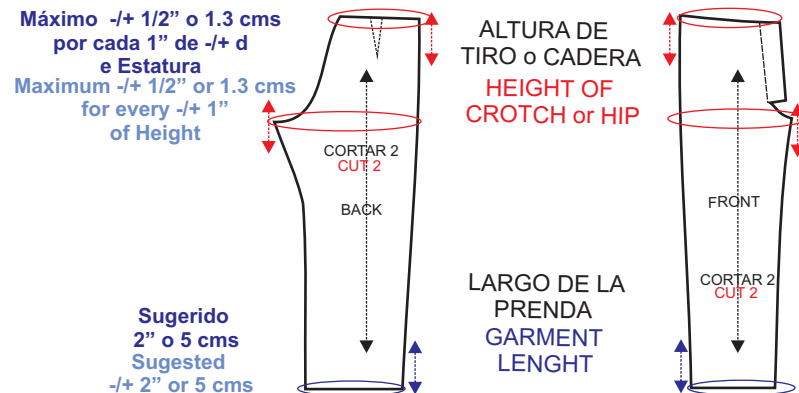
**AJUSTANDO ESTATURA PRENDAS SUPERIORES
FITTING THE HEIGHT (LENGTH) ~ UPPER GARMENTS**



Si Ajusta la Sisa, deberá Ajustar también la Copa de la Manga y los Largos de los Falsos, Bies, Fusionados y Entretelas de la Sisa. También deberá Ajustar la Altura de las Guías de Ubicación de Pinzas, Bolsillos, Ojales, Botones, Etc.

If you adjust the armhole, you will also need to adjust the sleeve cup, the facing bias, fusing, and interfacing length. You will also to adjust the height, the height of the pleat, pocket, buttons and buttonhole location.

**AJUSTANDO ESTATURA PRENDAS INFERIORES
FITTING THE HEIGHT (LENGTH) ~ LOWER GARMENTS**



Si usted Ajusta el Tiro, deberá Ajustar También las Vistas, Falsos, Forros de los Bolsillos y Entretelas.

If you fit the crotch, you will also need to adjust the pocket facings, lining as well as the interfacing.

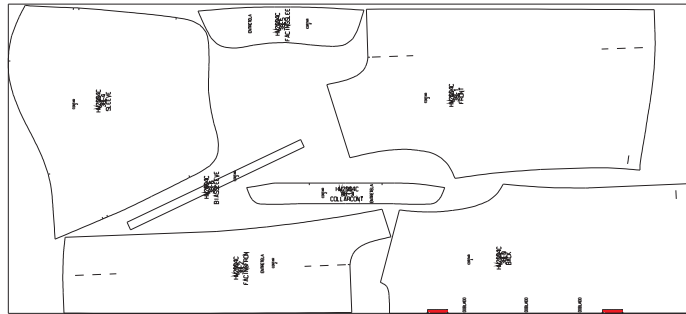
NOTICE: This way to fit Hip and waist is similar to fit SKIRTS

Style / Diseño HM2004C

DIY ¡Hazlo Tu Mism@!

Filipina para Chef

Disponible en 14 tallas



Style: HM2004C

modafácil.com

Moda hecha en casa[®]



Moda hecha en casa[®]

modafácil.com

Style: HM2004C

