



## RECOMENDACIONES para ANTES del Corte

El trazo que usted recibe está “Listo para poner sobre la Tela y Cortarlo”. Si la Tela a Comprar es más Angosta de 59” o 150 cms, recorte las piezas y reorganícelo para el nuevo ancho de tela.

La mayoría de los trazos están fabricados para Telas bi-direccionales que se pueden cortar en ambas direcciones. Si usted quiere una Tela con un SENTIDO ÚNICO, recorte las piezas y REORGANICE su Trazo con todas las piezas en el sentido deseado y mídalo nuevamente para que compre su Tela Exacta.

Estudie cuidadosamente sus Medidas - Talla y realice los Ajustes a las piezas que crea necesario para sus Medidas de Estatura - Largo de la prenda o Contorno de Busto - Pecho, o Cintura y Cadera. **Nota:** Al final de esta ficha encontrará las sugerencias para realizar dichos ajustes.

**TODAS LAS PIEZAS Ya Tienen los Márgenes de Costura Incluidos.** Observe que cada pieza tiene Impresas todas las GUÍAS de ubicación de detalles con sus SEÑAS y todos los Textos de Identificación de cada pieza.

Tenga en cuenta que Algunas Piezas tienen Escrito CORTAR X 1. En ese caso tome su precaución de cortar Una sola Capa de Tela, para que así no le sobre ninguna pieza que en la costura le cause confusión.

Para esta Observación se EXCLUYEN todas las piezas que en el Trazo se encuentran SOBRE el borde de la TELA DOBLADA por mitad.

Algunos Patrones y los Asimétricos los Recibirá Trazados para Telas ABIERTAS y en ese caso deberá poner el trazo sobre el revés de la tela

Estudie Detenidamente las Instrucciones de su Patrón y Proceda !!!

Para coser este bello diseño te recomendamos usar:

**¡Aprende a coser a la perfección cualquier tipo de prenda sin importar su grado de dificultad!**

**Pregunta por nuestro**

**Diplomado en confección de Ropa de Moda**

**Diplomado en confección de Ropa de Moda**

Sistema de impresión de patrones de ropa listos para cortar

**Chaleco** corte francés y costadillo, bolsillos simulados al frente, tapeta oculta para formar doble botonadura en el centro frente con terminación en el dobladillo de punta. Espalda con corte en el centro cinturón con botonadura para ajustar.

**Blusa** con pie de cuello y cuello sport, pinzas de asentamiento en frentes y espalda, 4 escarolas a cada lado en centro frente y cierre de botonadura. Manga larga con bies en abertura, frunces en dobladillo, puño con cierre de botonadura. Espalda con canesú.

**Short** corto de pretina angosta y pasadores, bolsillos diagonales y cremallera en el centro frente con tapeta para bolsillos simulados en la parte baja del short de los costados de ambos lados y lleva valenciana en dobladillo. Espalda con pinzas de asentamiento en cintura y corte en entrepierna.

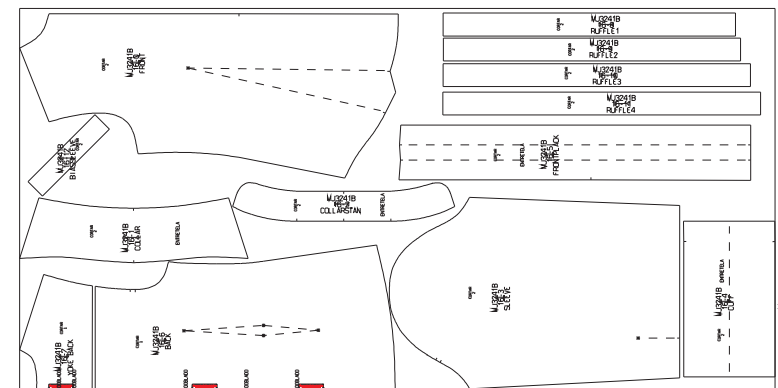
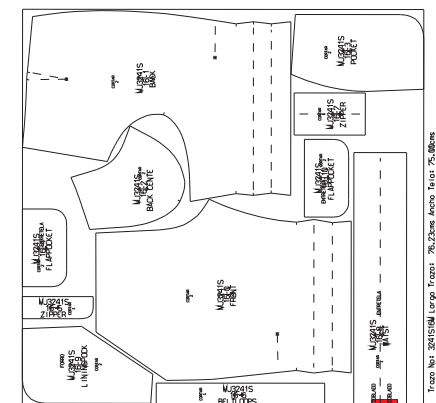
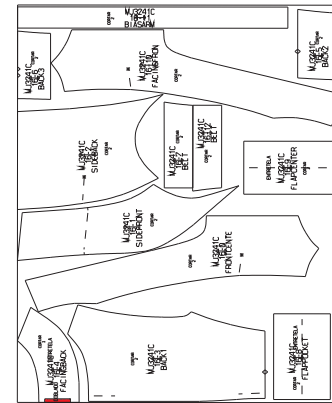
**TELAS SUGERIDAS:** el **chaleco** esta diseñado para telas firmes de gran movilidad. Sugerimos telas como: Tergal, escocés, casimir, crepe, etc. La **blusa** esta diseñada para telas livianas y firmes de gran movilidad. Sugerimos telas como: gasas, crepes, rayón, crepes, etc. El **short** esta diseñado para telas firmes de gran movilidad. Sugerimos telas como: tergal, escocés, casimir, etc.

**OTROS MATERIALES:** Tela, entretela, hilo, 11 botones, cremallera chica y 12 botones.



Si tiene alguna Duda sobre cómo Imprimir, Haga Clic sobre esta página y le abrirá el sitio donde encontrará mayor información

### Diseño MJ3241cbs



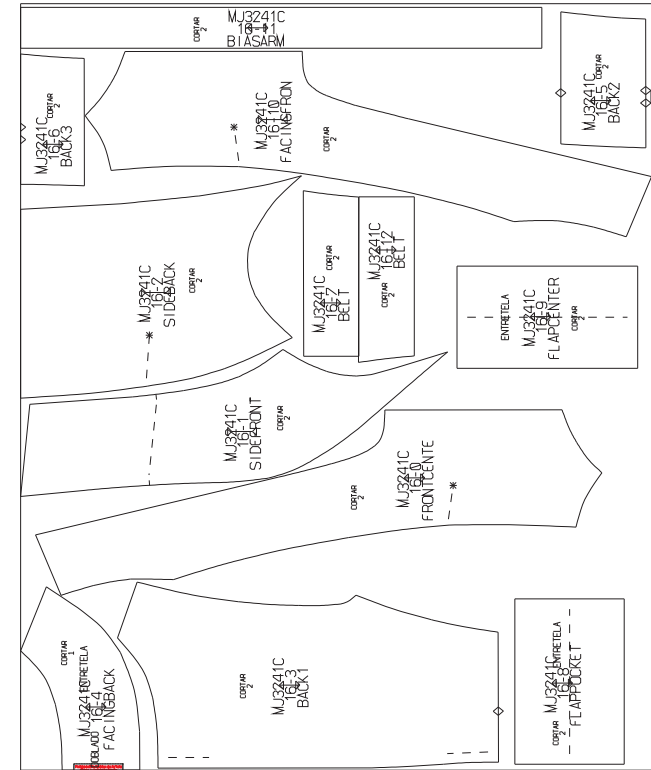
CHALECO

Listos para Cortar - Talla por Talla  
Imagen Miniaturizada

SECUENCIA DE OPERACIONES DE COSTURA

Todas las piezas incluyen costura de 1 cm.

- 1 Haga zig-zag u over a los bordes de las piezas. Adicione entretela a las piezas que lo requieran.
- 2 Prepare / cosa cinturón.
- 3 Prepare / cosa tapetas para bolsillos simulados, haga costura de asentamiento.
- 4 Una / cosa cortes de frentes, haga costura de asentamiento.
- 5 Una / cosa piezas 1, 2, y 3 de espalda.
- 6 Una / cosa costadillos de frente y espalda, colocando en la parte de la espalda donde indican los piquetes el cinturón para ajustar.
- 7 Una / cosa hombros de frente y espalda.
- 8 Una / cosa hombros de vistas de frente y espalda.
- 9 Una / cosa vistas a escote de chaleco, haga costura de asentamiento.
- 10 Una / cosa bias a sisas haga costura de asentamiento.
- 11 Una / cosa tapeta oculta, haga costura de asentamiento en contorno.
- 12 Haga ojales y cosa botones.
- 13 Haga puntadas finales y planche.



Trazo No: 3241S16C Largo Trazo: 61,75cms Ancho Tela: 75,00cms

¡Aprende a coser a la perfección cualquier tipo de prenda sin importar su grado de dificultad!

Pregunta por nuestro



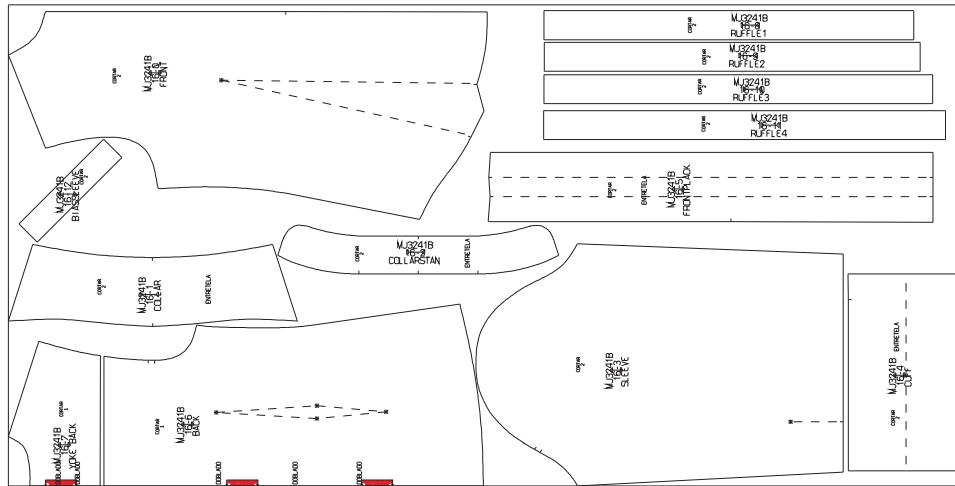
TRANSLATION = TRADUCCIÓN

- Front = Frente
- Back = Espalda
- Facing back = Vista espalda
- Flap center = Aletilla frente
- Belt = Cinturon
- Side front = Costado frente
- Flap pocket = Aletilla bolsillo
- Facing front = Vista frente
- Bias arm = Bies brazo



BLUSA

Listos para Cortar - Talla por Talla  
Imagen Miniaturizada



Trazo No. 3241B1M Largo Trazos: 148, 57cm. Ancho Tallas: 75, 80cm.

**TRANSLATION = TRADUCCIÓN**

- Front = Frente
- Back = Espalda
- Sleeve = Manga
- Cuff = Puño
- Ruffle = Escarola
- Collar stand = Base de cuello
- Collar = Cuello
- Yoke back = Canesu espalda
- Front Placket = Aletilla

**SECUENCIA DE OPERACIONES DE COSTURA**

Todas las piezas incluyen costura de 1cm.

- 1 Haga zig-zag u over a los bordes de las piezas. Adicione entretela a las piezas que lo requieran.
- 2 Prepare / cosa un dobladillo fino a los bieses para escarolas y cosa una puntada floja al centro de los bieses para hacer frunces.
- 3 Prepare / cosa pinzas de asentamiento de frentes y espalda.
- 4 Prepare / cosa pie de cuello y cuello sport, haga costura de asentamiento.
- 5 Prepare / cosa puños, haga costura de asentamiento.
- 6 Prepare / cosa bies a las aberturas de las mangas y cosa una puntada floja en el dobladillo mangas para hacer frunces según medida de puño sin cruce para botón.
- 7 Una / cosa aletillas a los frentes, haga costura de asentamiento.
- 8 Una / cosa canesúes de espalda a blusa espalda.
- 9 Una / cosa escarolas desde pie de cuello hasta donde indican los piquetes de los frentes de la blusa.
- 10 Una / cosa hombros de frente y espalda.
- 11 Una / cosa cuellos a escote, haga costura de asentamiento.
- 12 Una / cosa mangas a blusa.
- 13 Una / cosa costados de frente, espalda y mangas.
- 14 Una / cosa puños a mangas, haga costura de asentamiento.
- 15 Haga ojales y cosa botones.
- 16 Cosa dobladillo.
- 17 Haga puntadas finales y planche.

**¡Aprende a coser a la perfección cualquier tipo de prenda sin importar su grado de dificultad!**

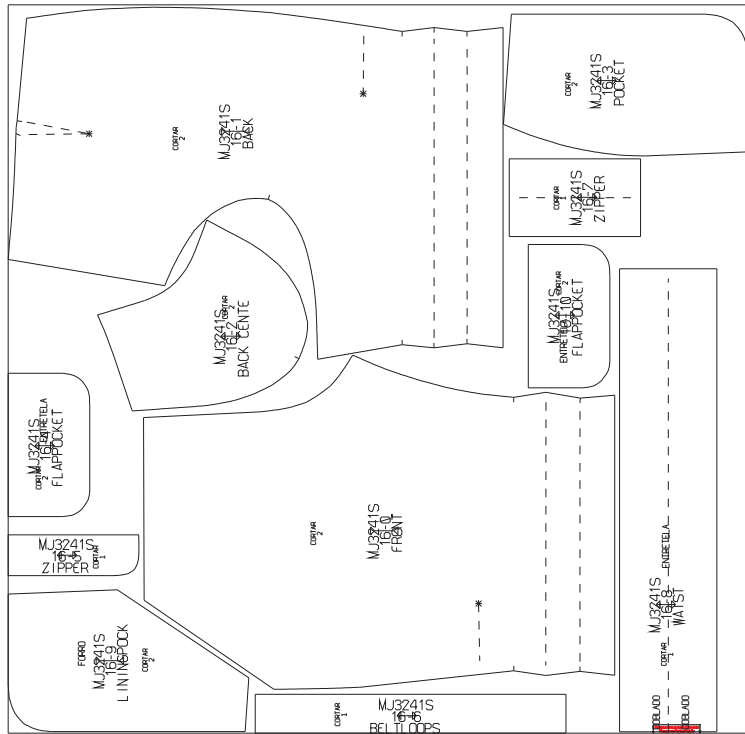
**Pregunta por nuestro**

**Diplomado en confección de Ropa de Moda**



SHORT

Listos para Cortar - Talla por Talla  
Imagen Miniaturizada



Trozo No: 3241S16M Largo Trozo: 75.23cms Ancho Tela: 75.00cms

**SECUENCIA DE OPERACIONES DE COSTURA**

Todas las piezas incluyen costura de 1cm.

- 1 Haga zig-zag u over a los bordes de las piezas. Adicionar entretela a las piezas que lo requieran.
- 2 Prepare / cosa pretina y pasadores.
- 3 Prepare / cosa bolsillos frente.
- 4 Prepare / cosa tapetas para bolsillos simulados, haga costura de asentamiento.
- 5 Una / cosa cremallera en el centro frente y termine de cerrar centro.
- 6 Una / cosa bolsillos a frentes, haga costura de asentamiento en el corte diagonal.
- 7 Una / cosa corte de entrepierna de espalda.
- 8 Una / cosa centro espalda.
- 9 Una / cosa costados de frente y espalda.
- 10 Una / cosa pretina a cintura del short, haga costura de asentamiento y cosa pasadores.
- 11 Una / cosa tapeta para bolsillos simulados en costados donde indican los piquetes.
- 12 Una / cosa entrepiernas.
- 13 Cosa dobladillo después voltee hasta donde marcan los piquetes para hacer la valenciana y haga una costura pequeña en costados y entrepierna para sujetar valenciana.
- 14 Haga ojal y cosa botón.
- 15 Haga puntadas finales y planche.

**TRANSLATION = TRADUCCIÓN**

- Front = Frente
- Back = Espalda
- Waist = Cintura
- Flap pócket = Aletilla del bolsillo
- Zipper = Cierre
- Pocket = Bolsillo
- Back center = Espalda centro
- Lining pocket = Forro bolsillo
- Belt loops = Presillas

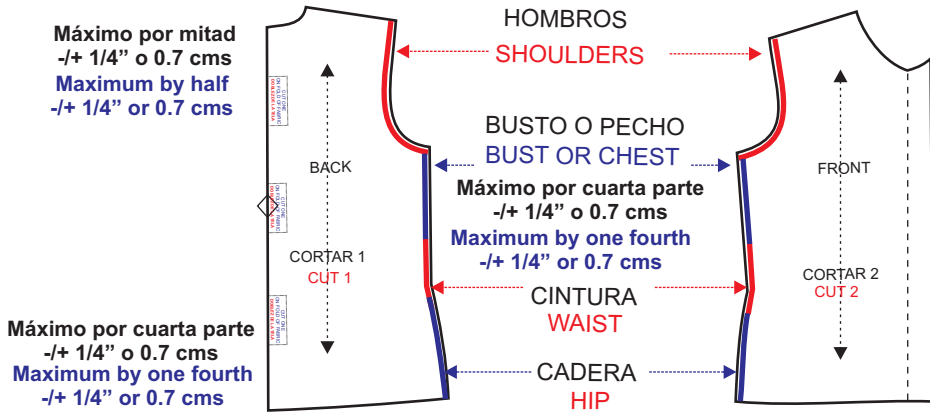
**¡Aprende a coser a la perfección cualquier tipo de prenda sin importar su grado de dificultad!**

**Pregunta por nuestro**

**Diplomado en confección de Ropa de Moda**



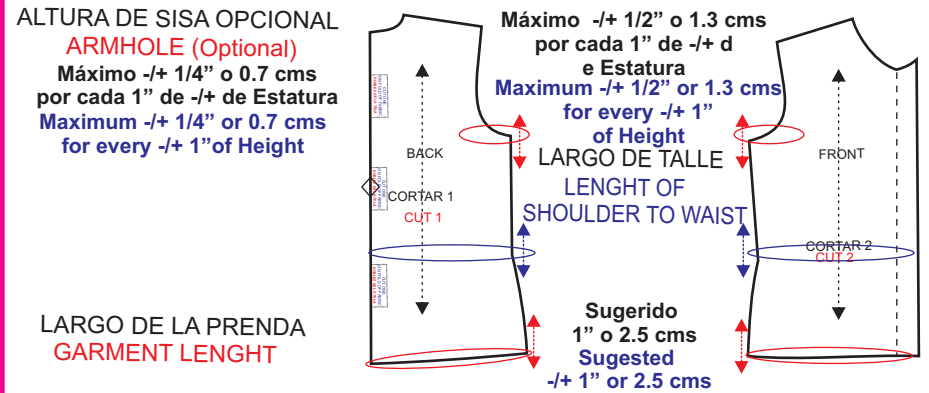
**AJUSTANDO BUSTO ~ PECHO o CINTURA o CADERA  
FITTING THE BUST ~ CHEST OR WAIST OR HIP**



Si Ajusta el Busto, deberá Ajustar la Copa de la Manga y los largos de los Falsos, Bies, Fusionados y Entretelas.

If you adjust the bust, you will need to adjust the sleeve cup and the facing, bias, fusing and interfacing lengths.

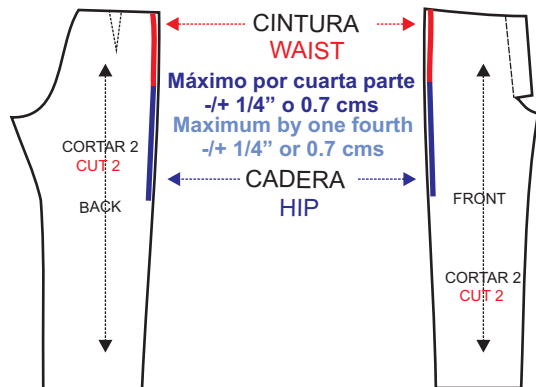
**AJUSTANDO ESTATURA PRENDAS SUPERIORES  
FITTING THE HEIGHT (LENGTH) ~ UPPER GARMENTS**



Si Ajusta la Sisa, deberá Ajustar también la Copa de la Manga y los Largos de los Falsos, Bies, Fusionados y Entretelas de la Sisa. También deberá Ajustar la Altura de las Guías de Ubicación de Pinzas, Bolsillos, Ojales, Botones, Etc.

If you adjust the armhole, you will also need to adjust the sleeve cup, the facing bias, fusing, and interfacing length. You will also to adjust the height, the height of the pleat, pocket, buttons and buttonhole location.

**AJUSTANDO CINTURA o CADERA  
FITTING THE WAIST OR THE HIP**

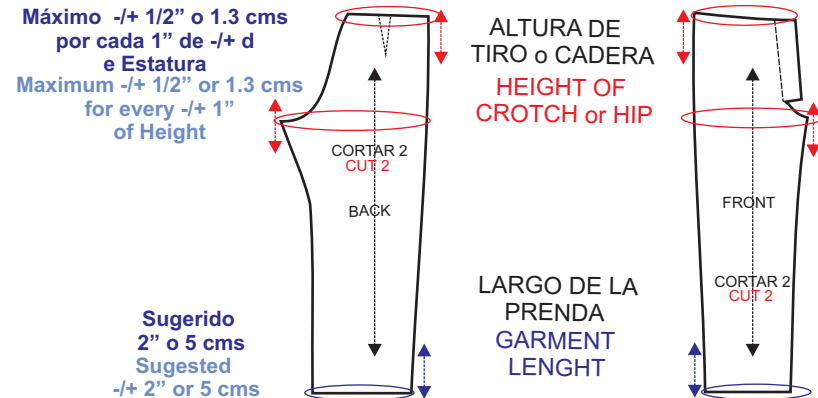


Si usted Ajusta estas Medidas, deberá Ajustar También la Pretina, las Vistas, Falsos, Forro de los bolsillos y Entretelas.

If you adjust these measures, you will need to adjust the pocket facings, linings, as well as the interfacings.

**NOTA: Esta forma de ajustar cintura y cadera aplica para las FALDAS**

**AJUSTANDO ESTATURA PRENDAS INFERIORES  
FITTING THE HEIGHT (LENGTH) ~ LOWER GARMENTS**



Si usted Ajusta el Tiro, deberá Ajustar También las Vistas, Falsos, Forros de los Bolsillos y Entretelas.

If you fit the crotch, you will also need to adjust the pocket facings, lining as well as the interfacing.

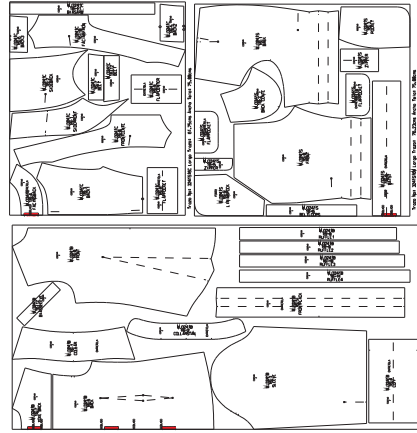
**NOTICE: This way to fit Hip and waist is similar to fit SKIRTS**

Moda hecha en casa



Style: MJ3241cbs

**DIY** ¡Hazlo Tu Mism@!  
Incluye todas las  
Tallas Extras Grandes



*modafácil.com*

Moda hecha en casa

Tallas desde los 13 años  
hasta las ExtraGrandes



Style: mj3241cbs

**DIY**

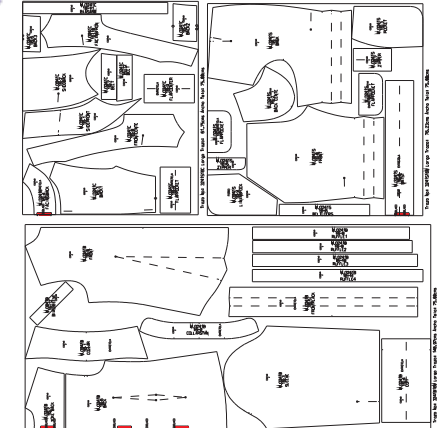
¡Hazlo Tu Mism@!



Haz Clic aquí



*modafácil.com*



Incluye todas las  
Tallas Extras Grandes