



RECOMENDACIONES para ANTES del Corte

El trazo que usted recibe está "Listo para poner sobre la Tela y Cortarlo". Si la Tela a Comprar es más Angosta de 59" o 150 cms, recorte las piezas y reorganícelo para el nuevo ancho de tela.

La mayoría de los trazos están fabricados para Telas bi-direccionales que se pueden cortar en ambas direcciones. Si usted quiere una Tela con un SENTIDO ÚNICO, recorte las piezas y REORGANICE su Trazo con todas las piezas en el sentido deseado y mídalo nuevamente para que compre su Tela Exacta.

Estudie cuidadosamente sus Medidas - Talla y realice los Ajustes a las piezas que crea necesario para sus Medidas de Estatura - Largo de la prenda o Contorno de Busto - Pecho, o Cintura y Cadera. **Nota:** Al final de esta ficha encontrará las sugerencias para realizar dichos ajustes.

TODAS LAS PIEZAS Ya Tienen los Márgenes de Costura Incluidos. Observe que cada pieza tiene Impresas todas las GUÍAS de ubicación de detalles con sus SEÑAS y todos los Textos de Identificación de cada pieza.

Tenga en cuenta que Algunas Piezas tienen Escrito CORTAR X 1. En ese caso tome su precaución de cortar Una sola Capa de Tela, para que así no le sobre ninguna pieza que en la costura le cause confusión.

Para esta Observación se EXCLUYEN todas las piezas que en el Trazo se encuentran SOBRE el borde de la TELA DOBLADA por mitad.

Algunos Patrones y los Asimétricos los Recibirá Trazados para Telas ABIERTAS y en ese caso deberá poner el trazo sobre el revés de la tela

Estudie Detenidamente las Instrucciones de su Patrón y Proceda !!!

Para coser este bello diseño te recomendamos usar:

CHAQUETA DEPORTIVA.

Chaqueta deportiva con escote redondo, puños y pretina en combinación de cárdigan.

TELAS SUGERIDAS: Esta chaqueta ha sido diseñada para telas deportivas, confortables, se sugiere utilizar telas con un 10% de estiramiento, fibra corta, tejido de punto, felpa etc.

MATERIALES REQUERIDOS: Tela base, tela de cárdigan opcional ó tela con más del 30% de elasticidad para pretina, puños y cuello, hilos Gütterman.

EL TRAZO INCLUYE PIEZAS EN COMBINACIÓN OPCIONAL, (CUELLO, PRETINA, PUÑO) PARA SABER EL CONSUMO REAL REAJUSTAR TRAZO Y MEDIR.

¡Aprende a coser a la perfección cualquier tipo de prenda sin importar su grado de dificultad!

Pregunta por nuestro

Diplomado en confección de Ropa de Moda

INSTRUCCIONES PARA IMPRIMIR EN CASA



Si tiene alguna Duda sobre cómo Imprimir, Haga Clic sobre esta página y le abrirá el sitio donde encontrará mayor información

Diseño NI4018CP

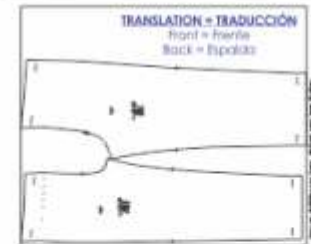


Moda hecha en casa



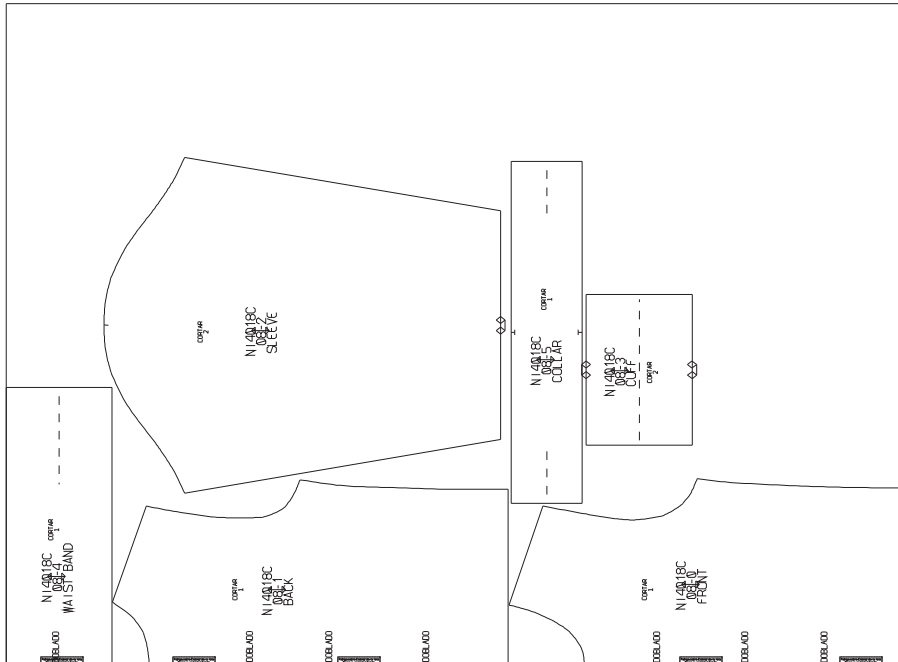
Style: NI4018cp

DIY iHazlo Tu Mism@!



CHAQUETA DEPORTIVA

Listos para Cortar - Talla por Talla
Imagen Miniaturizada



Trozo No: 4018C08M Largo: 102.00cms Ancho Telo: 75.00cms

TRANSLATION = TRADUCCIÓN

Front = Frente
Back = Espalda
Waist band = Pretina
Sleeve = Manga
Collar = Cuello
Cuff = Puño

SECUENCIA DE OPERACIONES DE COSTURA

Todas las piezas incluyen costura de 1cm.

1. Haga over o zig-zag a las piezas se recomienda dejar costuras cerradas.
2. Prepare / cosa piezas de cárdigan de cuello, puños y pretina.
3. Una / cosa hombros de frente a espalda haga costura de asentamiento.
4. Una / cosa cuello a escote haga costura de asentamiento.
5. Una / cosa mangas a frente y espalda haga costura de asentamiento.
6. Una / cosa costados de frente a espalda y mangas.
7. Una / cosa pretina y puños a chaqueta haga costura de asentamiento, recuerde que colocar la pretina y los puños, debe estirar para que coincida con la medida de cintura y contorno mangas.
8. Recuerde al colocar piezas de cuello, puños y pretina debe estirar hasta que coincida con la medida.
9. Deshebre y planche prenda.



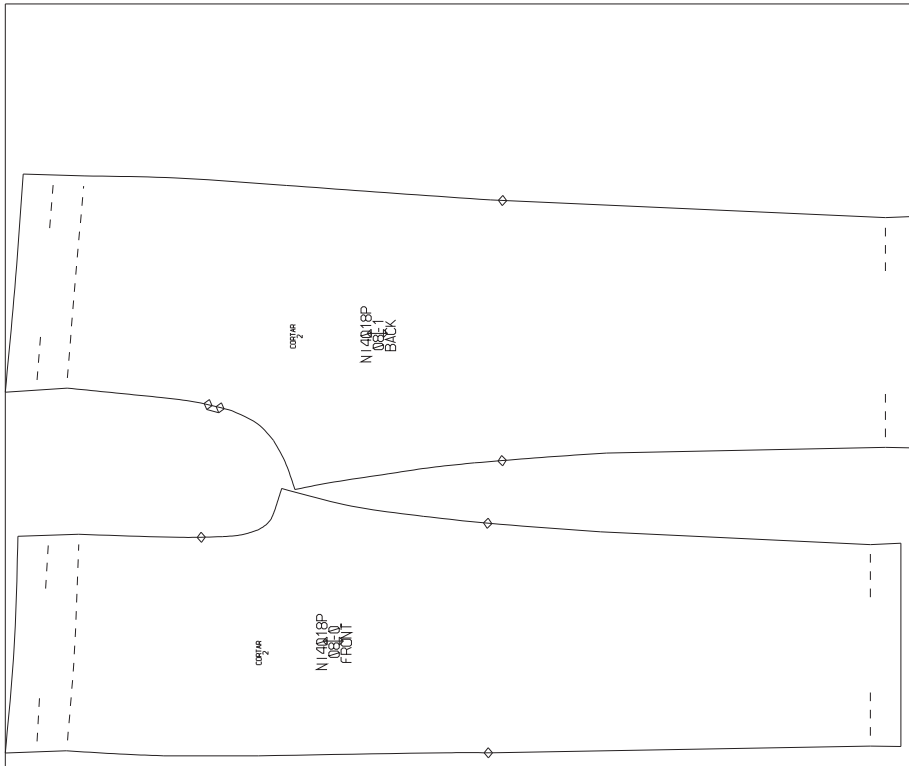
Diplomado en confección
de Ropa de Moda



listos para poner sobre la tela y cortar

PANTALÓN DEPORTIVO

Listos para Cortar - Talla por Talla
Imagen Miniaturizada



Trazo No: 4018P08M Largo Trazo: 89.51cms Ancho Telo: 75.00cms

TRANSLATION = TRADUCCIÓN

Front = Frente
Back = Espalda

SECUENCIA DE OPERACIONES DE COSTURA

Todas las piezas incluyen costura de 1cm.

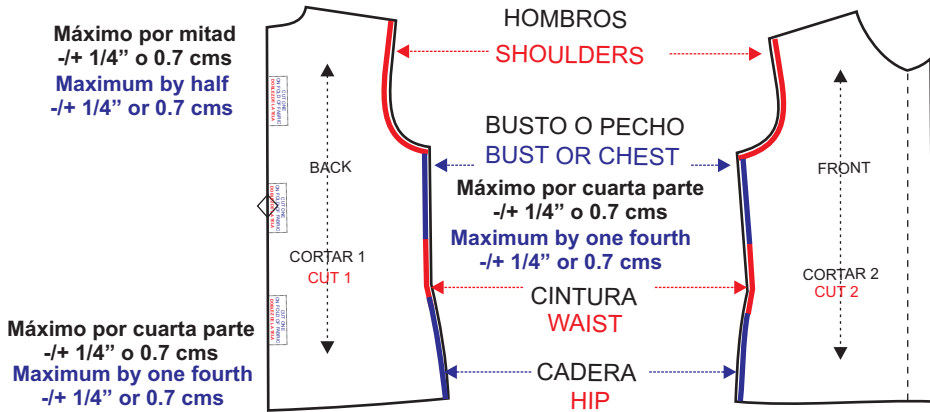
1. Haga over o zig-zag a las piezas se recomienda dejar costuras cerradas.
2. Prepare / cosa elástico para cintura y tobillos (quite el 25% de la medida).
3. Una / cosa centros frente así como centros espalda haga costura de asentamiento.
4. Una / cosa costados de frente a espalda haga costura de asentamiento.
5. Una / cosa elástico a cintura volteé y haga costura de asentamiento.
6. Una / cosa entrepiernas de pantalón.
7. Una / cosa elástico por lado de tobillo, volteé elástico y haga costura de asentamiento.
8. Deshebre y planche.



Diplomado en confección
de Ropa de Moda



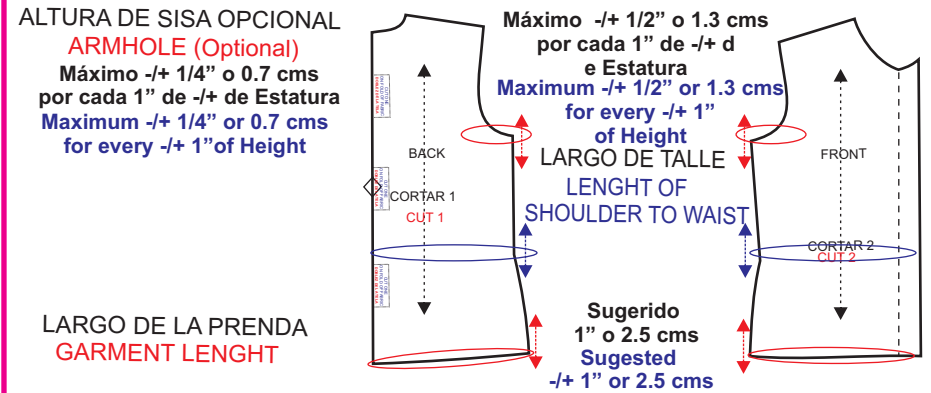
**AJUSTANDO BUSTO ~ PECHO o CINTURA o CADERA
FITTING THE BUST ~ CHEST OR WAIST OR HIP**



Si Ajusta el Busto, deberá Ajustar la Copa de la Manga y los largos de los Falsos, Bies, Fusionados y Entretelas.

If you adjust the bust, you will need to adjust the sleeve cup and the facing, bias, fusing and interfacing lengths.

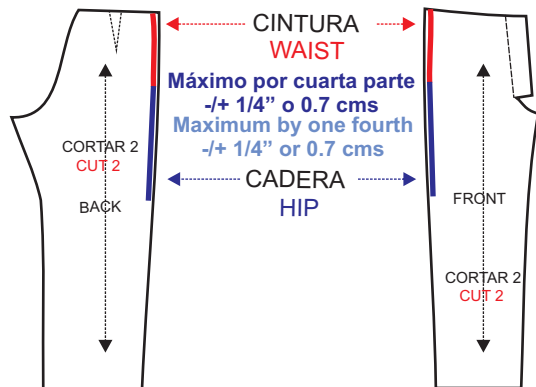
**AJUSTANDO ESTATURA PRENDAS SUPERIORES
FITTING THE HEIGHT (LENGTH) ~ UPPER GARMENTS**



Si Ajusta la Sisa, deberá Ajustar también la Copa de la Manga y los Largos de los Falsos, Bies, Fusionados y Entretelas de la Sisa. También deberá Ajustar la Altura de las Guías de Ubicación de Pinzas, Bolsillos, Ojales, Botones, Etc.

If you adjust the armhole, you will also need to adjust the sleeve cup, the facing bias, fusing, and interfacing length. You will also to adjust the height, the height of the pleat, pocket, buttons and buttonhole location.

**AJUSTANDO CINTURA o CADERA
FITTING THE WAIST OR THE HIP**

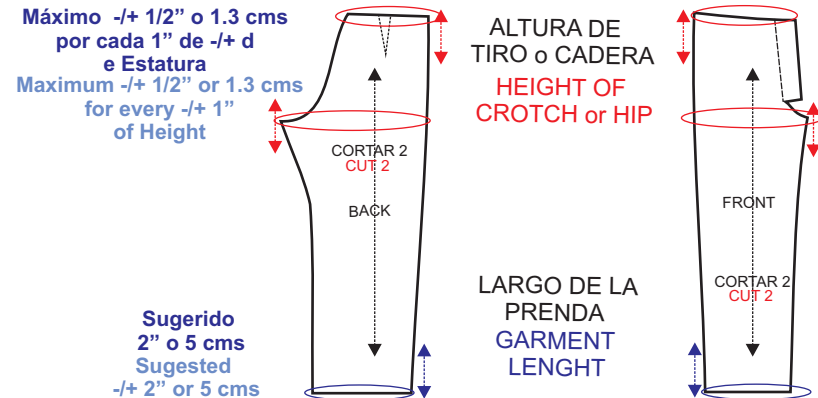


Si usted Ajusta estas Medidas, deberá Ajustar También la Pretina, las Vistas, Falsos, Forro de los bolsillos y Entretelas.

If you adjust these measures, you will need to adjust the pocket facings, linings, as well as the interfacings.

NOTA: Esta forma de ajustar cintura y cadera aplica para las FALDAS

**AJUSTANDO ESTATURA PRENDAS INFERIORES
FITTING THE HEIGHT (LENGTH) ~ LOWER GARMENTS**



Si usted Ajusta el Tiro, deberá Ajustar También las Vistas, Falsos, Forros de los Bolsillos y Entretelas.

If you fit the crotch, you will also need to adjust the pocket facings, lining as well as the interfacing.

NOTICE: This way to fit Hip and waist is similar to fit SKIRTS