

## ESPAÑOL

### PANTALÓN DEPORTIVO

Pantalón deportivo con elástico en la cintura franja en combinación en costados, bolsillos laterales en costados.

**TELAS SUGERIDAS:** Esta prenda ha sido diseñada para telas deportivas, confortables, se sugiere utilizar telas como algodones, poliéster, etc.

**MATERIALES REQUERIDOS:** Tela base, tela en combinación opcional, elástico de 2.5cm de ancho e hilos Gütermann.

## ENGLISH

### MEN SPORT PANTS

Sport pants with elastic at waist, side combination stripe and side pockets at front.

**SUGGESTED FABRICS:** The sport pants are design for sport and comfortable fabrics like cottons and polyester fabrics.

**NOTIONS:** Base fabric, contrasting fabric, 1" elastic and Gütermann sewing threads.



#### SUGERENCIAS PARA ANTES DEL CORTE.

Una vez que haya terminado de imprimir, agarre las hojas en el mismo orden en el que la impresora las arrojó. Sobre su mesa de corte acomode sus hojas según las instrucciones de la página siguiente y únalas.

Una vez unidas sus hojas su patrón estará "listo para poner sobre la tela y cortar". La mayoría de los patrones están diseñados para cortar sobre tela doblada por mitad y bidireccional. Si el diseño es de piezas asimétricas necesita hacer su corte en tela abierta.

Si el diseño que está confeccionando es unidireccional, o si la tela es menor a 59" ó 150 cms. Corte sus piezas, reorganícelas y después mida su patrón para obtener el consumo real de tela que requiere para confeccionar su prenda.

**Cuidadosamente estudie sus tallas - reajuste si es necesario.** Haga los ajustes que crea necesarios para su estatura y talle tomando en cuenta sus medidas en busto, cintura y cadera. Nota: Al final de estas hojas de especificaciones encontrará sugerencias para realizar estos ajustes.

Todas las piezas incluyen margen de costura. Tome en cuenta que todas las piezas tienen guías para situar detalles como bolsillos, cortes, etc. y el nombre de la pieza y sus especificaciones. Tome en cuenta también que algunas piezas dicen "Cortar1", le sugerimos solo corte una de las capas de la tela para no tener piezas sobrantes y de esta manera no se confunda con el número de piezas. Las piezas localizadas en el borde para cortar con doblez de tela no deben ser tomadas en cuenta en esta última sugerencia.

¡Estudie cuidadosamente las instrucciones de su patrón y proceda!

#### SUGGESTIONS BEFORE CUTTING

Once the printing process is over, grab the printed sheets in the order that the printer left them. And while facing your cutting table, prepare to place and join the pages in the specified order, following the next page instructions.

After putting all sheets together your marker layout will be "ready to place on the fabric and cut." Most of the marker layout have been designed to place on the folded fabric in half, and for bi-directional fabrics (NO Nap). If the marker layout is for asymmetrical style, you need to place the marker on open fabric.

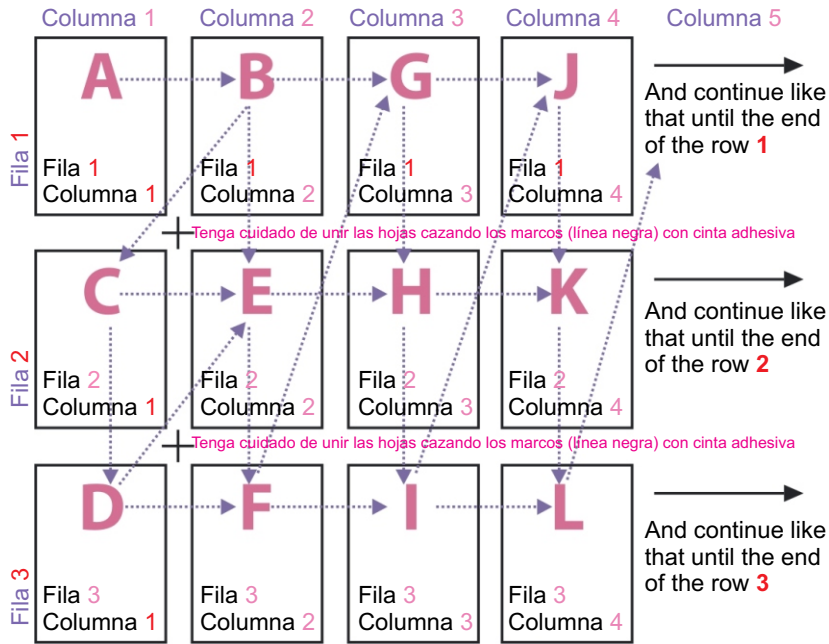
If you want fabric with just one direction or if the fabric you are using is narrower than 59" or 150cms, cut the pieces and reorganize it for the new width or direction of the measure it so you can buy fabric you want.

**Carefully study your sizes - measurements and if you need,** make the adjustments you think proper the pieces for your height - length of the pattern, and the bust, waist or hip measures. Note: at the end of this specification sheet you will find suggestions to make those adjustments.

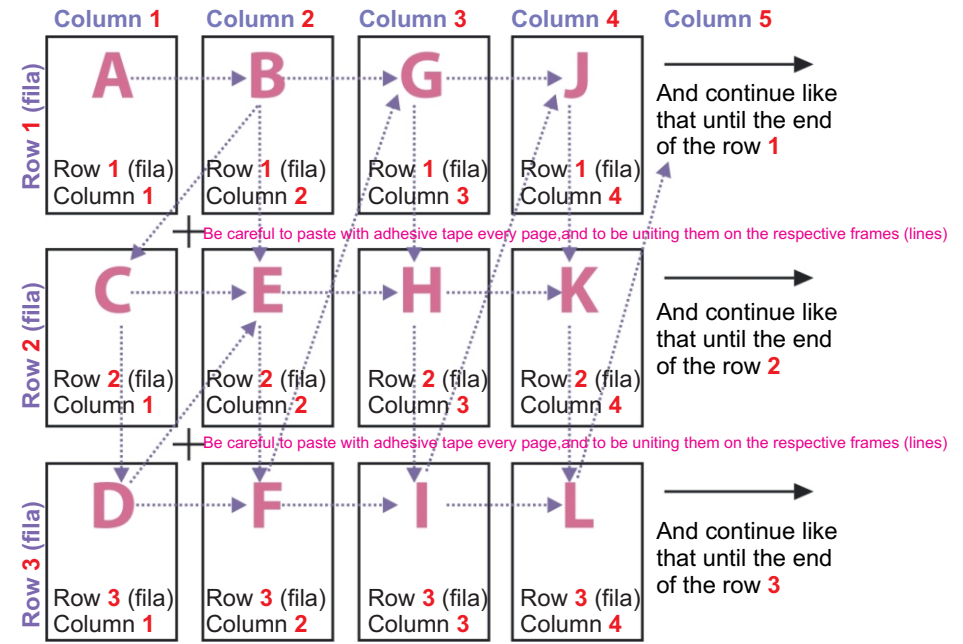
All the pieces already have the seam allowances. Notice that every piece already has the guides for the location of details like pockets or darts, etc., and explanation of the texts and signs on every piece. Notice that some pieces say "cut 1". On that case be careful to only cut one layer of fabric, so you don't have any leftover piece that might confuse you. The pieces located on the border of the fabric folded in half, are not included in this observation.

Carefully study your pattern instructions and then proceed!

Como unir las hojas



How to join and paste the sheets



Inicie colocando la hoja (Row) Fila 1 Columna 1, en la parte superior izquierda de la mesa; luego, al lado derecho a lo largo de la mesa, coloque la hoja Fila 1 Columna 1, cuidado de ir pegando con cinta adhesiva cada hoja y encimándolas perfectamente sobre los respectivos cuadros - guías de unión.

Al terminar de unir todas las hojas de la Fila 1, inicie nuevamente el proceso colocando la hoja Fila 2 Columna 1 Exactamente debajo de la hoja Fila 1 Columna 1, cuidando de unir perfectamente los cuadros guías de unión y asegurándolas con cinta adhesiva. Luego continúe con la hoja Fila 2 Columna 2 y así sucesivamente hasta terminar todas las hojas de la Fila 2. Para la Fila 3 realice el proceso de forma similar.

Para que la unión de las hojas sea perfecta y no se le tuerzan en la unión, le recomendamos que las vaya uniendo y pegando siguiendo las letras del gráfico de arriba, empezando por la "A", luego la B, C, D, E, etc...

Si su patrón tiene más de 7 columnas por row/fila, le recomendamos que para la unión - pegada de las hojas lo haga por bloques de 3 en 3 (9 hojas) y así la precisión de las medidas será total. para ello, siguiendo el gráfico pegue un primer bloque iniciando por la "A" y terminando en la "I" y deje ese bloque a un lado. Luego arme otro bloque de 3 (9 hojas) y siga el mismo procedimiento y una vez que haya armado todos los bloques, únalos y péguelos.

Al terminar de unir las hojas, apreciará el trazo del Patrón Real "Listo para poner sobre la tela y cortar".

Es de aclarar que los Trazos - Patrones de ESP están hechos para telas de 150 cms (58 1/2") de ancho, colocada "doblada" a la mitad.

Display the sheets on the table following the order seen on the illustration above. Once you have all the sheets on the table begin to put them together with tape.

In order to have a better result when putting the sheets together we recommend you to put and paste them together by following the letters of the illustration above, starting with A, then B, C, D, E, etc.

If your pattern has more than 7 columns per row we recommend you to put and paste the sheets together by blocks of 3 x 3 (9 sheets). To do so start one block with the letter A, and make sure your last sheet ends in I. Then leave that block aside and arm another block of 3x3, follow the same procedure as before, and once you have put together all the blocks unite them, and you will have your "Pattern ready to place on folded fabric in half and cut."

The most important thing when putting and pasting all the sheets together is that all the vertices of the frames match, so the line continues uninterrupted in all the sheets.

IMPORTANT: Some patterns, like the asymmetrical styles, that are cut on an open fabric may have 4 - 6 rows. In that case extend the sheets over the table, and put them together by blocks of 3 x 3. First putting together rows 6, 5, 4, with columns 1, 2 and 3, and then arm the block with rows 3, 2, 1, and columns 1, 2, 3, and so on.

## PANTALÓN

### FORMA Y NOMBRE DE LAS PIEZAS

PATRONES ESMODA

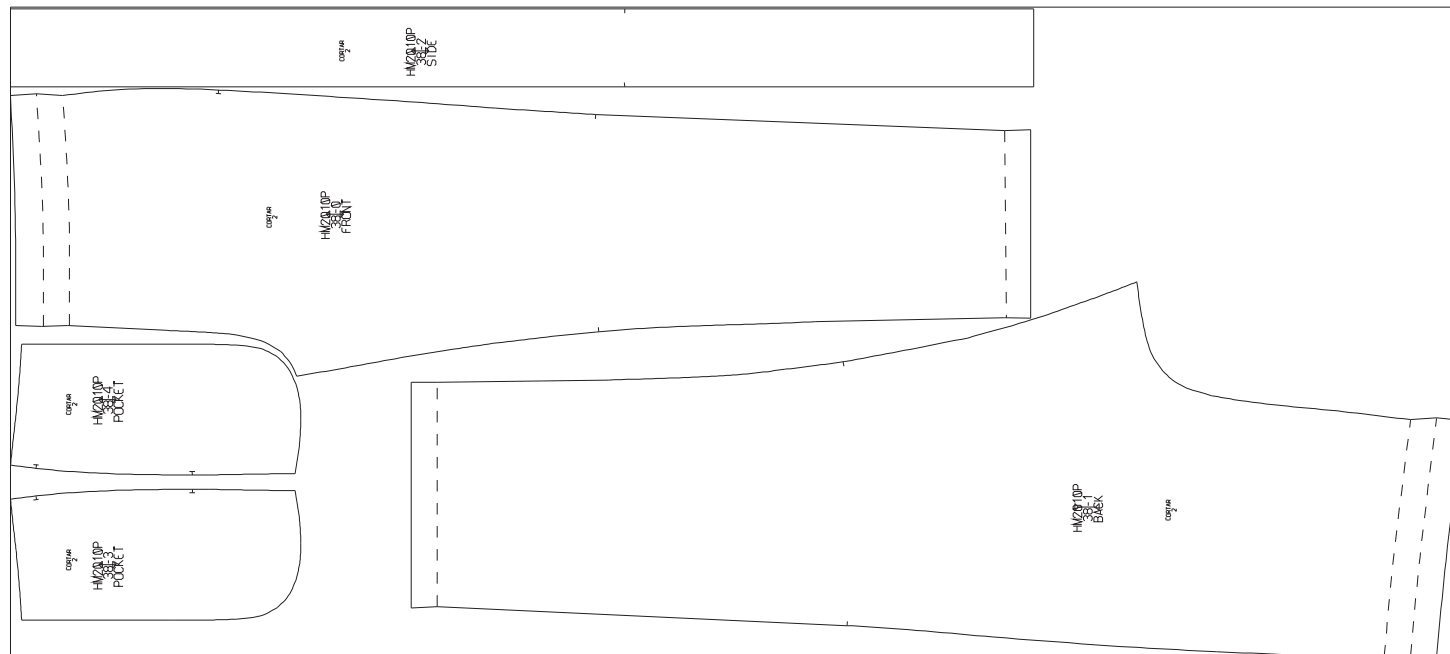
Listos para Cortar - Talla por Talla  
Imagen Miniaturizada

## PANT

### FORM AND NAME OF THE PIECES

ESMODA PATTERNS

Ready to Cut out - Size by Size  
Miniaturized Marker Image



Trozo No: 2010P36M Largo Trozo: 167,60cms Ancho Trozo: 75,00cms

### TRANSLATION = TRADUCCIÓN

Cut = Cortar  
Front = Frente  
Back = Espalda  
Side = Costado  
Pocket = Bolsillo

## PANTALÓN

### OPERACIONES

#### SECUENCIA DE OPERACIONES DE COSTURA

Todas las piezas incluyen costura de 1cm.

1. Haga over o zig-zag a las piezas se recomienda dejar costuras cerradas.
2. Prepare / cosa elástico para cintura (quite el 25% de la medida).
3. Una / cosa bolsillos a piezas frente.
4. Una / cosa centros frente así como centros espalda haga costura de asentamiento.
5. Una / cosa pieza en combinación de costados a frente y espalda haga costura de asentamiento.
6. Una / cosa elástico a cintura volteé y haga costura de asentamiento.
7. Una / cosa entrepiernas de pantalón.
8. Una / cosa dobladillo de pantalón.
9. Haga costuras finales y planche.

## PANT

### OPERATIONS

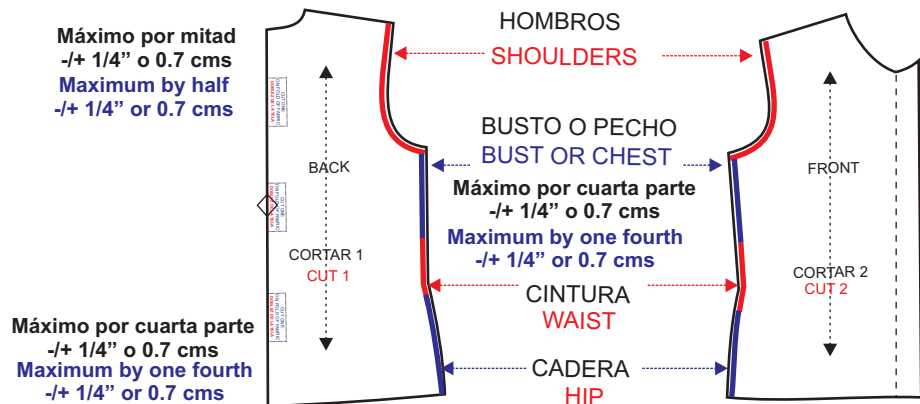
#### SEQUENCE FOR TAILORING OPERATIONS

All pieces include 3/8" allowances.

1. Serge edge all pieces. We suggest you to leave closed seams.
2. Prepare / stitch elastic for waist (take out the 25% of the size to fit properly).
3. Join / stitch pockets to front pieces.
4. Join / stitch center fronts and center back and stitch at line.
5. Join / stitch combination sides to front and back and stitch at line.
6. Join / stitch elastic to waist and flip, then stitch at line.
7. Join / stitch crotches.
8. Join / stitch pants hem.
9. Do final details and press.

Para coser este bello diseño te recomendamos usar:  
To sew this beautiful design we recommend you to use:

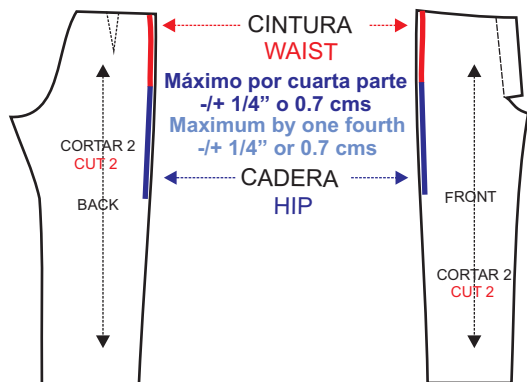
**AJUSTANDO BUSTO ~ PECHO o CINTURA o CADERA  
FITTING THE BUST ~ CHEST OR WAIST OR HIP**



Si Ajusta el Busto, deberá Ajustar la Copa de la Manga y los largos de los Falsos, Bies, Fusionados y Entretelas.

If you adjust the bust, you will need to adjust the sleeve cup and the facing, bias, fusing and interfacing lengths.

**AJUSTANDO CINTURA o CADERA  
FITTING THE WAIST OR THE HIP**

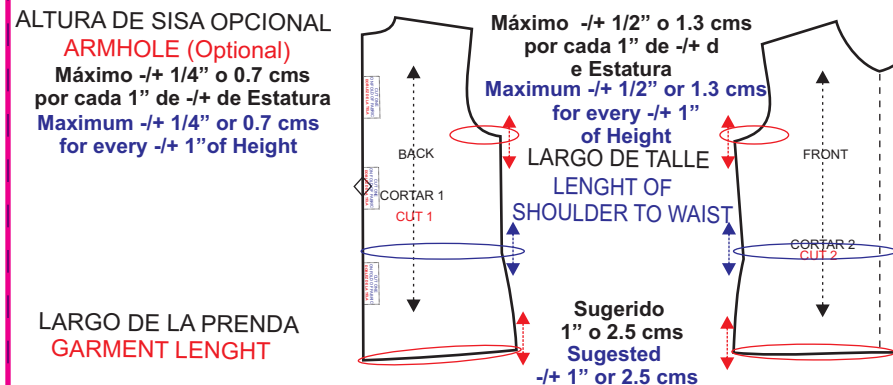


Si usted Ajusta estas Medidas, deberá Ajustar También la Pretina, las Vistas, Falsos, Forro de los bolsillos y Entretelas.

If you adjust these measures, you will need to adjust the pocket facings, linings, as well as the interfacings.

NOTA: Esta forma de ajustar cintura y cadera aplica para las FALDAS

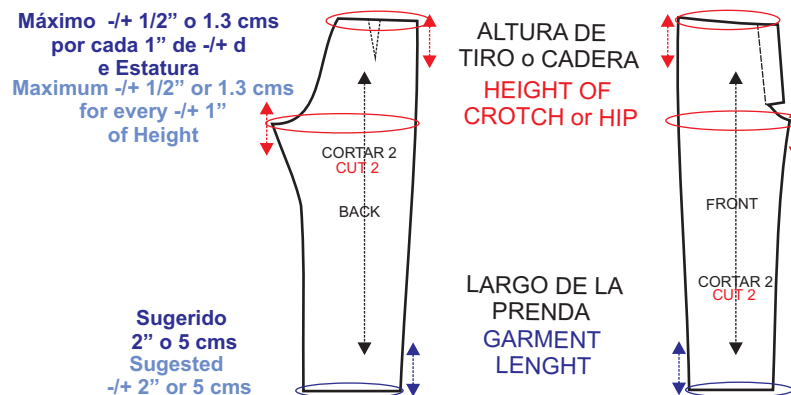
**AJUSTANDO ESTATURA PRENDAS SUPERIORES  
FITTING THE HEIGHT (LENGTH) ~ UPPER GARMENTS**



Si Ajusta la Sisa, deberá Ajustar también la Copa de la Manga y los Largos de los Falsos, Bies, Fusionados y Entretelas de la Sisa. También deberá Ajustar la Altura de las Guías de Ubicación de Pinzas, Bolsillos, Ojales, Botones, Etc.

If you adjust the armhole, you will also need to adjust the sleeve cup, the facing bias, fusing, and interfacing length. You will also to adjust the height, the height of the pleat, pocket, buttons and buttonhole location.

**AJUSTANDO ESTATURA PRENDAS INFERIORES  
FITTING THE HEIGHT (LENGTH) ~ LOWER GARMENTS**



Si usted Ajusta el Tiro, deberá Ajustar También las Vistas, Falsos, Forros de los Bolsillos y Entretelas.

If you fit the crotch, you will also need to adjust the pocket facings, lining as well as the interfacing.

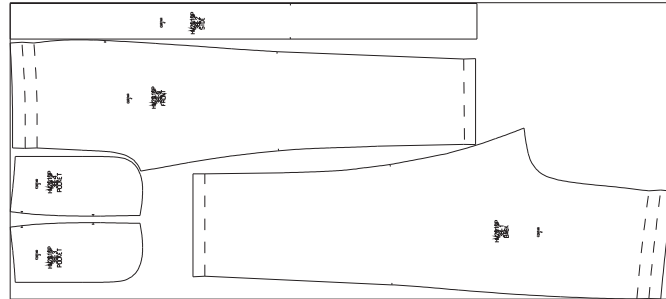
NOTICE: This way to fit Hip and waist is similar to fit SKIRTS





Moda hecha en casa<sup>®</sup>

**DIY ¡Hazlo Tu Mism@!**  
**Pantalón para Chef**  
**Disponible en 11 tallas**



**Style: HM2010P**

*modafácil.com*



**Style: HM2003P**

Moda hecha en casa<sup>®</sup>