

RECOMENDACIONES para ANTES del Corte

Al Recibir las hojas de su patrón proceda a unir las siguiendo la secuencia numerada como se explica en el gráfico de ejemplo de la siguiente página.

Después de unir las hojas, su trazo está **“Listo para poner sobre la Tela y Cortarlo”**. Si la Tela a Comprar es más Angosta de 59” o 150 cms, recorte las piezas y reorganícelo para el nuevo ancho de tela.

La mayoría de los trazos están fabricados para Telas bi-direccionales que se pueden cortar en ambas direcciones. Si usted quiere una Tela con un SENTIDO ÚNICO, recorte las piezas y REORGANICE su Trazo con todas las piezas en el sentido deseado y mídalo nuevamente para que compre su Tela Exacta.

Estudie cuidadosamente sus Medidas - Talla y realice los Ajustes a las piezas que crea necesario para sus Medidas de Estatura - Largo de la prenda o Contorno de Busto - Pecho, o Cintura y Cadera. **Nota:** Al final de esta ficha encontrará las sugerencias para realizar dichos ajustes.

TODAS LAS PIEZAS Ya Tienen los Márgenes de Costura. Observe que cada pieza tiene Impresas todas las GUÍAS de ubicación de detalles con sus SEÑAS y todos los Textos de Identificación de cada pieza.

Tenga en cuenta que **Algunas Piezas tienen Escrito CORTAR X 1.** En ese caso tome su precaución de cortar Una sola Capa de Tela, para que así no le sobre ninguna pieza que en la costura le cause confusión.

Para esta Observación se EXCLUYEN todas las piezas que en el Trazo se encuentran **SOBRE** el borde de la **TELA DOBLADA** por mitad.

Algunos Patrones y los Asimétricos los Recibirá Trazados para Telas **ABIERTAS** y en ese caso deberá poner el trazo sobre el revés de la tela

Estudie Detenidamente las Instrucciones de su Patrón y Proceda !!!

TOP ELÁSTICO

Blusa sin mangas con escote redondo y largo imperio. Terminado con costura de dobladillo por todas sus partes.

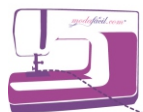
LEGGING o MAYA

Legging sin costura lateral y banda elástica en la cintura; largo hasta el tobillo y con talonera.

RECOMENDACIÓN PARA EL CORTE: Antes de cortar verifique el Estiramiento de la Tela a lo largo y a lo ancho. Coloque el Trazo del pantalón y de la Blusa cuidando que el Hilo de la Tela marcado en los patrones quede haciendo ángulo de 90° (grados) al sentido de la tela que tenga mayor estiramiento; o sea que el estiramiento más fuerte debe dársele al Ancho de Pantalón o de la Blusa.

TELAS SUGERIDAS: La blusa y el pantalón están diseñados para telas de tejido de punto tipo lycra, spandex o blondas con estiramiento demás del 15%.

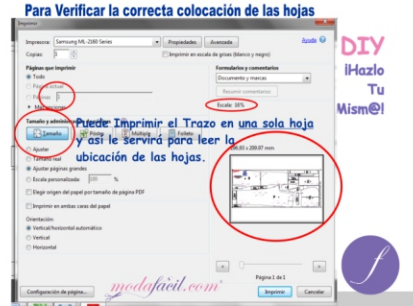
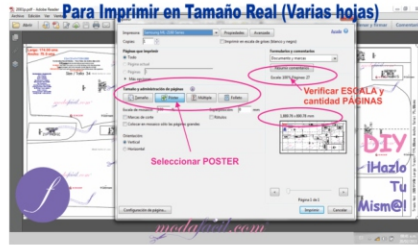
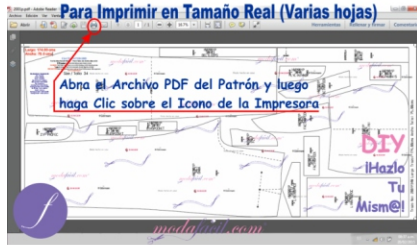
OTROS MATERIALES: Hilos, banda elástica.



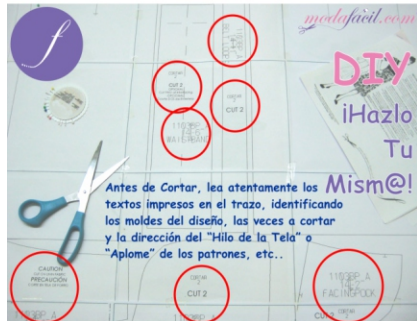
Diplomado en confección de Ropa de Moda



sistema de impresión de patrones de ropa listos para cortar



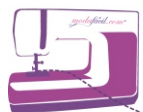
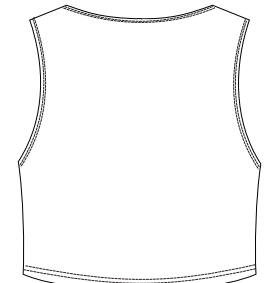
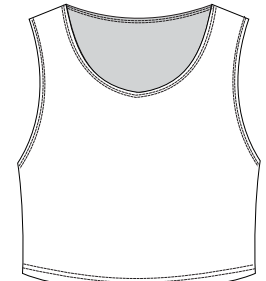
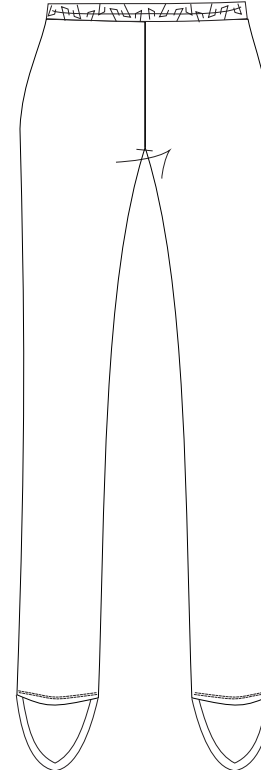
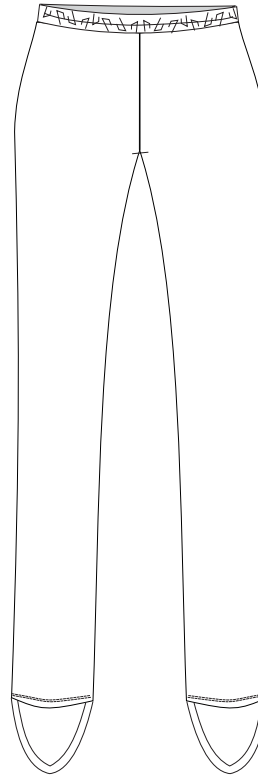
Si tiene alguna Duda sobre cómo Imprimir, Haga Clic sobre esta página y le abrirá el sitio donde encontrará mayor información



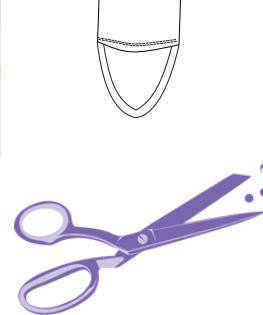
Diseño MJ3278C

Legging

Blusa



Diplomado en confección
de Ropa de Moda



sistema de impresión de patrones de ropa listos para cortar

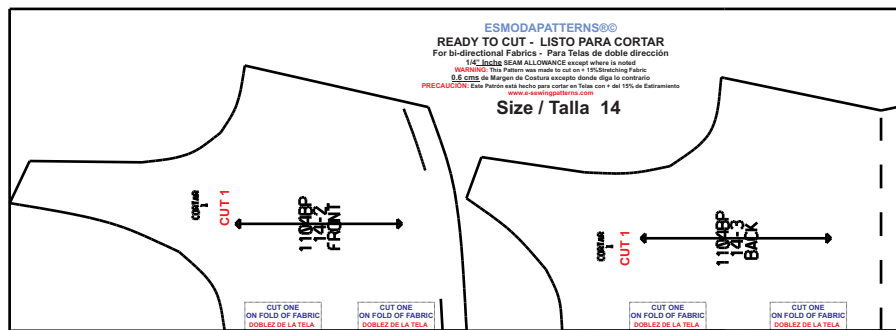
BLUSA

OPERACIONES

SECUENCIA DE OPERACIONES DE COSTURA

El ancho de las costuras es de 0.6 cms para coser con máquina Overlook o Remalladora. Los dobladillos son de 2.5 cms y las costuras de las sisas y escotes sería Ideal hacerlos con máquina collaretera.

- 2- Una / cosa por hombros pieza del frente con espalda.
- 3- Cierre / cosa por costados piezas del frente y espala.
- 4- Haga costura de sisa y escote de 1 cm. por todas sus partes.
- 5- Cosa dobladillo.
- 6- Haga puntadas finales y Planchar.



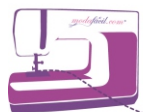
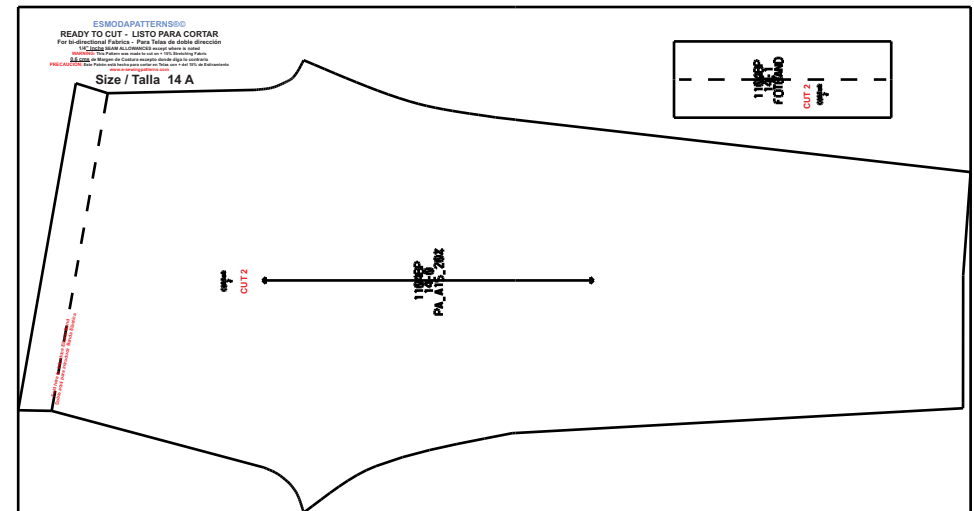
LEGGING

OPERACIONES

SECUENCIA DE OPERACIONES DE COSTURA

El ancho de las costuras es de 0.6 cms para coser con máquina Overlook o Remalladora. Los dobladillos son de 2.5 cms y las costuras de las sisas y escotes sería Ideal hacerlos con máquina collaretera.

- 2- Prepare / cosa taloneras.
- 3- Cierre / cosa tiro del frente.
- 4- Cierre / cosa tiro de la espalda.
- 5- Coser dobladillo de la línea de la cintura introduciendo banda elástica.
- 6- Cierre / cosa entrepiernas.
- 7- Cosa dobladillo cosiendo las taloneras.
- 8- Haga puntadas finales y planche.

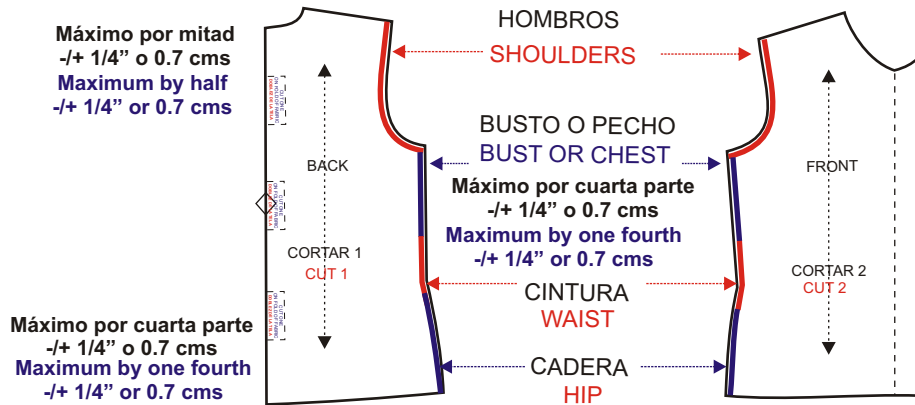


Diplomado en confección de Ropa de Moda



sistema de impresión de patrones de ropa listos para cortar

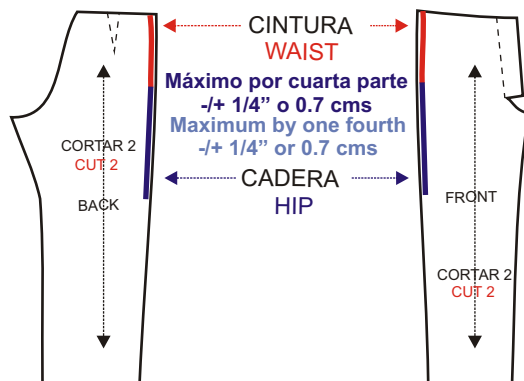
AJUSTANDO BUSTO ~ PECHO o CINTURA o CADERA FITTING THE BUST ~ CHEST OR WAIST OR HIP



Si Ajusta el Busto, deberá Ajustar la Copa de la Manga y los largos de los Falsos, Bies, Fusionados y Entretelas.

If you adjust the bust, you will need to adjust the sleeve cup and the facing, bias, fusing and interfacing lengths.

AJUSTANDO CINTURA o CADERA FITTING THE WAIST OR THE HIP

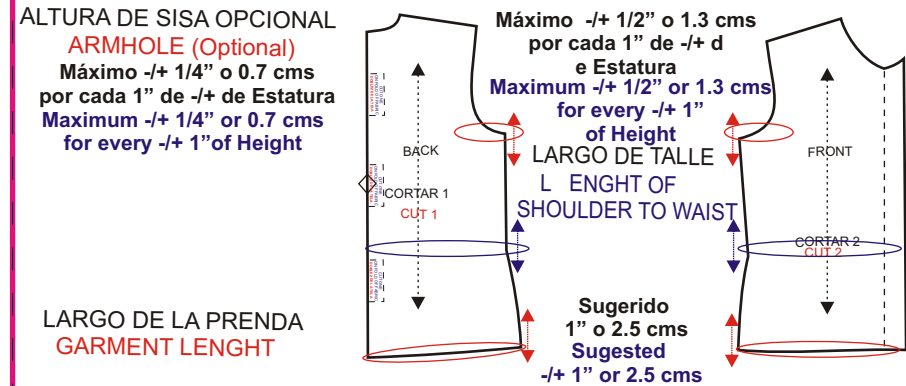


Si usted Ajusta estas Medidas, deberá Ajustar También la Pretina, las Vistas, Falsos, Forro de los bolsillos y Entretelas.

If you adjust these measures, you will need to adjust the pocket facings, linings, as well as the interfacings.

NOTA: Esta forma de ajustar cintura y cadera aplica para las FALDAS

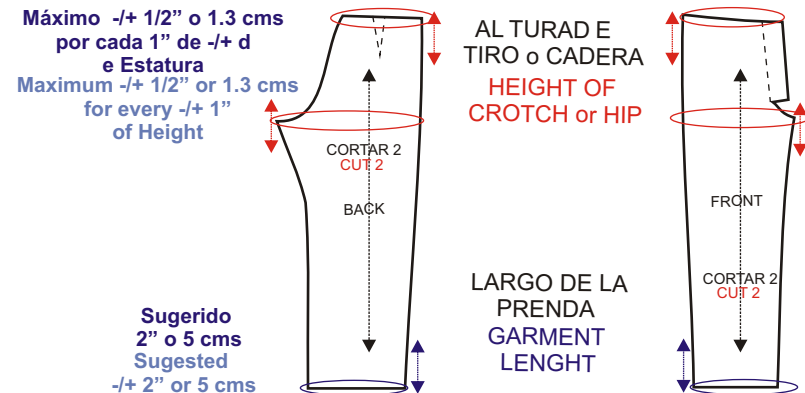
AJUSTANDO ESTATURA PRENDAS SUPERIORES FITTING THE HEIGHT (LENGTH) ~ UPPER GARMENTS



Si Ajusta la Sisa, deberá Ajustar también la Copa de la Manga y los Largos de los Falsos, Bies, Fusionados y Entretelas de la Sisa. También deberá Ajustar la Altura de las Guías de Ubicación de Pinzas, Bolsillos, Ojales, Botones, Etc.

If you adjust the armhole, you will also need to adjust the sleeve cup, the facing bias, fusing, and interfacing length. You will also to adjust the height, the height of the pleat, pocket, buttons and buttonhole location.

AJUSTANDO ESTATURA PRENDAS INFERIORES FITTING THE HEIGHT (LENGTH) ~ LOWER GARMENTS

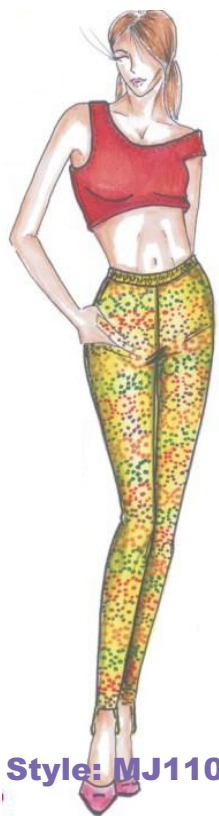


Si usted Ajusta el Tiro, deberá Ajustar También las Vistas, Falsos, Forros de los Bolsillos y Entretelas.

If you fit the crotch, you will also need to adjust the pocket facings, lining as well as the interfacing.

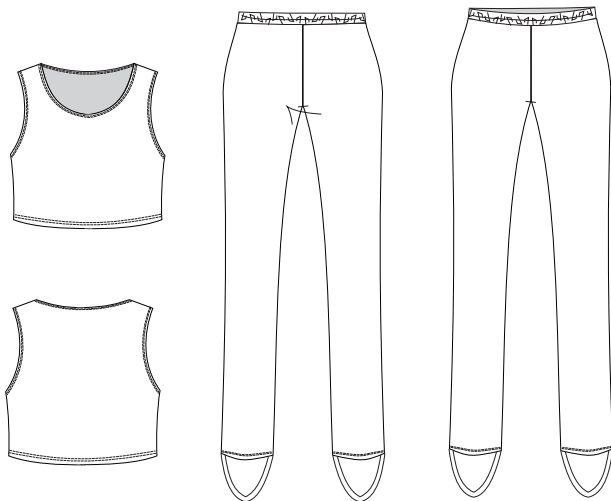
NOTICE: This way to fit Hip and waist is similar to fit SKIRTS

Moda hecha en casa[®]



Style: MJ1104bP

DIY ¡Hazlo Tu Mism@!



modafácil.com

