



## RECOMENDACIONES para ANTES del Corte

Al Recibir las hojas de su patrón proceda a unir las siguiendo la secuencia numerada como se explica en el gráfico de ejemplo de la siguiente página.

Después de unir las hojas, su trazo está **“Listo para poner sobre la Tela y Cortarlo”**. Si la Tela a Comprar es más Angosta de 59” o 150 cms, recorte las piezas y reorganícelo para el nuevo ancho de tela.

La mayoría de los trazos están fabricados para Telas bi-direccionales que se pueden cortar en ambas direcciones. Si usted quiere una Tela con un SENTIDO ÚNICO, recorte las piezas y REORGANICE su Trazo con todas las piezas en el sentido deseado y mídalo nuevamente para que compre su Tela Exacta.

**Estudie cuidadosamente sus Medidas - Talla** y realice los Ajustes a las piezas que crea necesario para sus Medidas de Estatura - Largo de la prenda o Contorno de Busto - Pecho, o Cintura y Cadera. **Nota:** Al final de esta ficha encontrará las sugerencias para realizar dichos ajustes.

**TODAS LAS PIEZAS Ya Tienen los Márgenes de Costura.** Observe que cada pieza tiene Impresas todas las GUÍAS de ubicación de detalles con sus SEÑAS y todos los Textos de Identificación de cada pieza.

Tenga en cuenta que **Algunas Piezas tienen Escrito CORTAR X 1.** En ese caso tome su precaución de cortar Una sola Capa de Tela, para que así no le sobre ninguna pieza que en la costura le cause confusión. **Para esta Observación se EXCLUYEN** todas las piezas que en el Trazo se encuentran **SOBRE** el borde de la **TELA DOBLADA** por mitad.

**Algunos Patrones y los Asimétricos** los Recibirá Trazados para Telas **ABIERTAS** y en ese caso deberá poner el trazo sobre el revés de la tela

**Estudie Detenidamente las Instrucciones de su Patrón y Proceda !!!**

**Para coser este bello diseño te recomendamos usar:**

## BLUSA CAMISERA CLÁSICA

Blusa Camisera Clásica para mujeres, tipo camisa de manga larga y puño con pliegues en la unión, tipo camisa, al lado de la abertura inferior del puño.

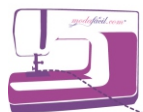
El cuello es clásico tipo camisa de corbata con pie de cuello adornados por pespuntos finos con cierre de botones al frente de terminado liso en su monte.

El frente de la blusa tiene a cada lado una pinza abierta y profunda para realzar el busto, la cual se debe adornar con pespuntos finos al filo. La espalda tiene a cada lado una pinza de asentamiento para terminar de entallar muy bien la prenda realizando a silueta.

**TELAS SUGERIDAS:** Si se desea usar la blusa con apariencia Fina o elegante, puede usar telas de textura suave, con brillos sutiles y a la vez de buena movilidad como Tafetan, Piel de seda, Satín, georgette, crepes, etc., en fibras y mezclas naturales tipo Seda, linos y Algodones.

Igualmente, si se desea una blusa más casual puede usar telas de textura suave vaporosa y de movilidad como los chalis, las popelinas y mezclas de poliéster algodón, viscosas y microfibras. Este modelo de blusa, su puede trabajar también en una mezclilla de algodón delgada de 4 onzas, y con pespuntos de hilo grueso le dará una apariencia muy casual.

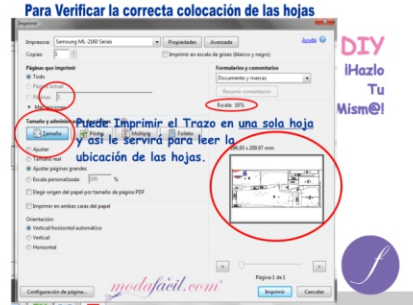
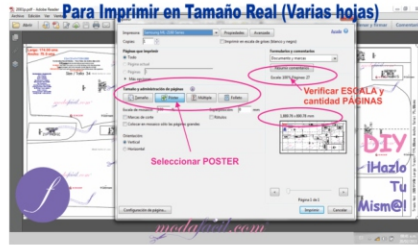
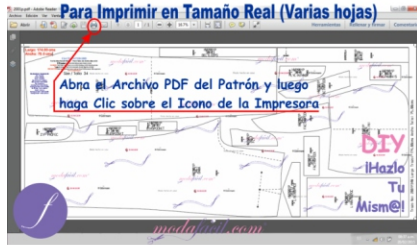
**OTROS MATERIALES:** Hilos, entretela y ocho botones de 3/8”.



**Diplomado en confección de Ropa de Moda**

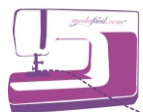
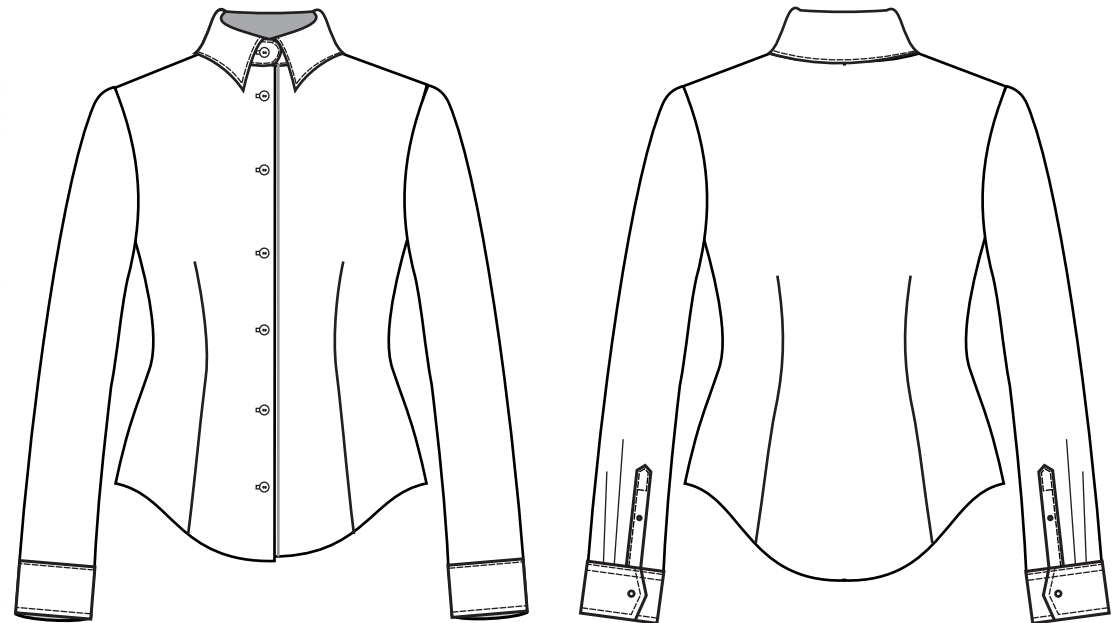
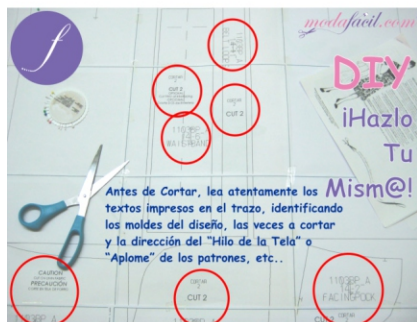


*sistema de impresión de patrones de ropa listos para cortar*



Si tiene alguna Duda sobre cómo Imprimir, Haga Clic sobre esta página y le abrirá el sitio donde encontrará mayor información

## Diseño MJ1154b



Diplomado en confección  
de Ropa de Moda

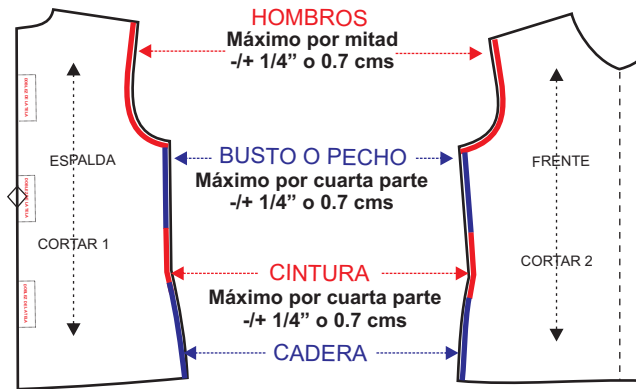






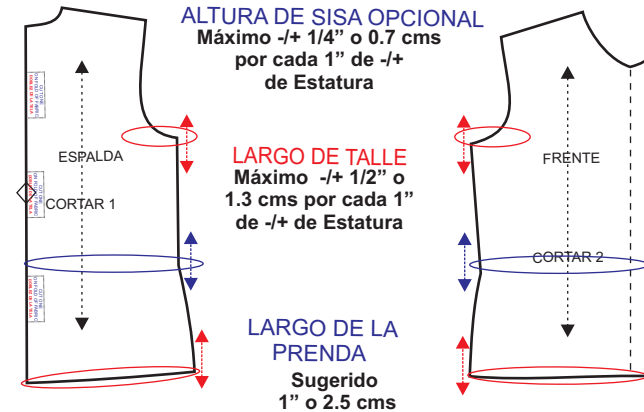
## AJUSTES PARA TALLAS ADULTAS - PARA INFANTIL se Aplica por Mitad

### AJUSTANDO BUSTO ~ PECHO o CINTURA o CADERA



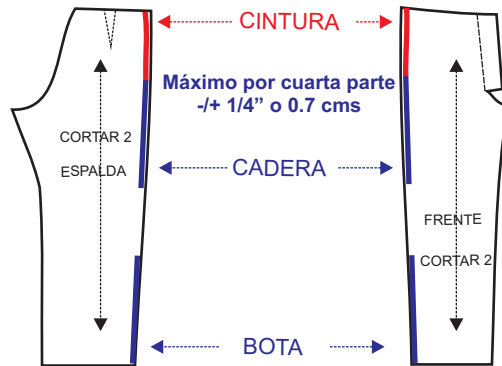
Si Ajusta el Busto, deberá Ajustar la Copa de la Manga y los largos de los Falsos, Bies, Fusionados y Entretelas.

### AJUSTANDO ESTATURA PRENDAS SUPERIORES



Si Ajusta la Sisa, deberá Ajustar también la Copa de la Manga y los Largos de los Falsos, Bies, Fusionados y Entretelas de la Sisa. También deberá Ajustar la Altura de las Guías de Ubicación de Pinzas, Bolsillos, Ojales, Botones, Etc.

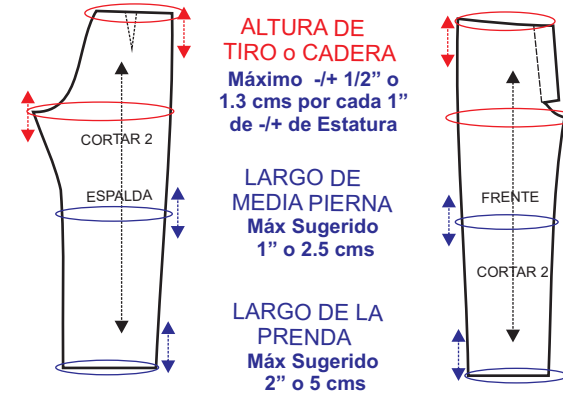
### AJUSTANDO CINTURA o CADERA



Si usted Ajusta estas Medidas, deberá mover las Pinzas o Prenses, Ajustar también la Pretina, las Vistas, Falsos, Forro de los bolsillos y Entretelas.

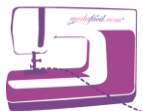
**NOTA:** Esta forma de ajustar cintura y cadera aplica para las FALDAS

### AJUSTANDO ESTATURA PRENDAS INFERIORES



Si usted Ajusta el Tiro, deberá Ajustar también las Vistas, Falsos, Forros de los Bolsillos y Entretelas.

**NOTA:** Esta forma de ajustar ESTATURA aplica para las FALDAS



**Diplomado en confección de Ropa de Moda**



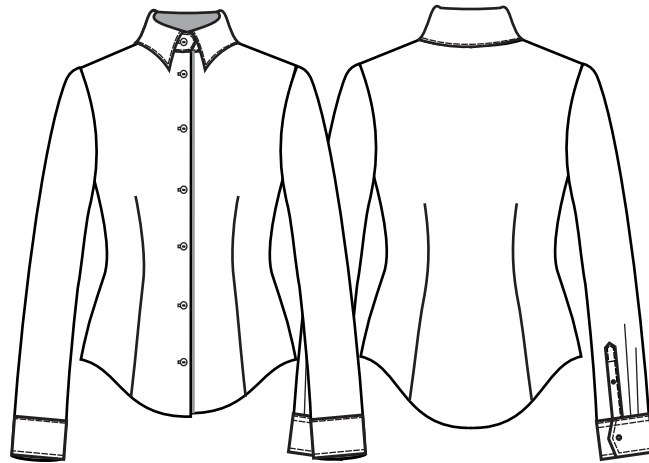
sistema de impresión de patrones de ropa listos para cortar

Moda hecha en casa<sup>®</sup>



Style: MJ1154b

DIY ¡Hazlo Tu Mism@!



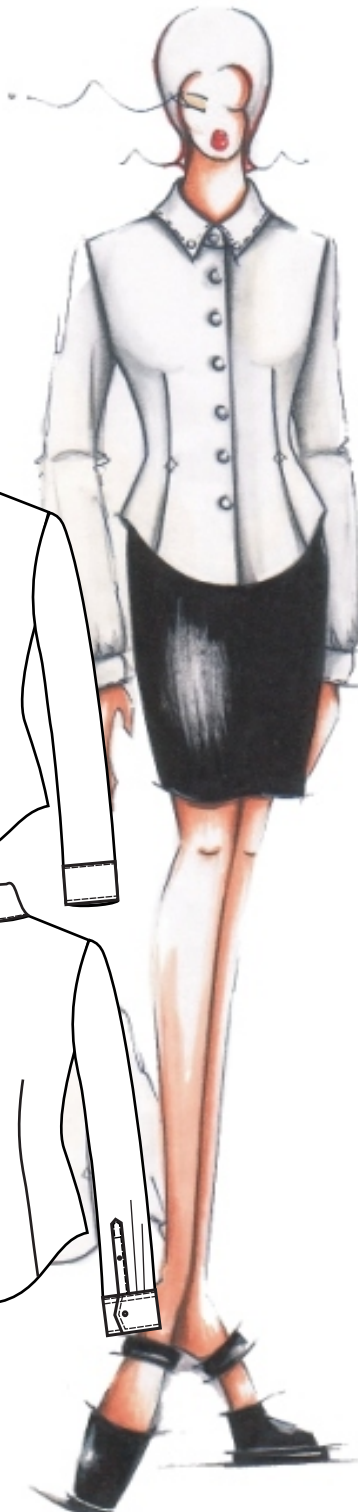
*modafácil.com*

DIY

iHazlo Tu Mism@!



Moda hecha en casa<sup>®</sup>



*modafacil.com*

Style: MJ1154b