

Diseño NI3001EN

modafácil.com

ENTERIZO

Enterizo con pretina y dos pliegues a cada lado del pantalón sobre la línea de cintura. El frente lleva un bolsillo de parche con formas en el pecho, y bolsillos diagonales en los costados del pantalón. La espalda del pantalón lleva bolsillos de parche. Los tirantes se abrochan con hebillas y llevan 2 botones a cada lado para abrochar.

TELAS SUGERIDAS: El enterizo está diseñado para telas livianas y semi pesadas de tejidos firmes. Sugerimos Lanas, Cashemires, Melton, Denim, Mezclillas, Gabardinas, Wool Crepe, Tweed, Flannel, Velvet; también linos, Popelinas, rayon y sus tipos, crepe, algodones y sus tipos.

OTROS MATERIALES: Hilos, entretela, cuatro botones de 1".

RECOMENDACIONES para ANTES del Corte

Observe su trazo pues está "Listo para poner sobre la Tela y Cortarlo". Si la Tela a Comprar es más Angosta de 59" o 150 cms, recorte las piezas y reorganícelo para el nuevo ancho de tela.

Este trazo **debe ser colocado sobre la Tela DOBLADA POR MITAD**, cuidando que el borde inferior del trazo impreso **sea puesto sobre el "lomo" del doblado de la tela**

La mayoría de **los trazos están fabricados para Telas bi-direccionales** que se pueden cortar en ambas direcciones. Si usted quiere una Tela con un SENTIDO ÚNICO, recorte las piezas y REORGANICE su Trazo con todas las piezas en el sentido deseado y mídalo nuevamente para que compre su Tela Exacta.

Estudie cuidadosamente sus Medidas - Talla y realice los Ajustes a las piezas que crea necesario para sus Medidas de Estatura - Largo de la prenda o Contorno de Busto - Pecho, o Cintura y Cadera. **Nota:** Al final de esta ficha encontrará las sugerencias para realizar dichos ajustes.

TODAS LAS PIEZAS Ya Tienen los Márgenes de Costura. Observe que **cada pieza tiene Impresas todas las GUÍAS** de ubicación de detalles con sus SEÑAS y todos los Textos de Identificación de cada pieza.

Tenga en cuenta que **Algunas Piezas tienen Escrito CORTAR X 1.** En ese caso tome su precaución de cortar Una sola Capa de Tela, para que así no le sobre ninguna pieza que en la costura le cause confusión.

Para esta Observación se EXCLUYEN todas las piezas que en el Trazo se encuentran **SOBRE** el borde de la **TELA DOBLADA** por mitad.

Algunos Patrones y los Asimétricos los Recibirá Trazados para Telas **ABIERTAS** y en ese caso deberá poner el trazo sobre el revés de la tela

Estudie Detenidamente las Instrucciones de su Patrón y Proceda !!!



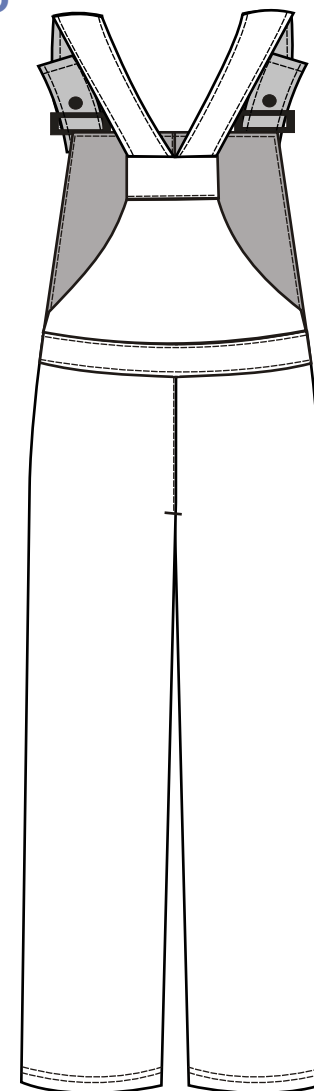
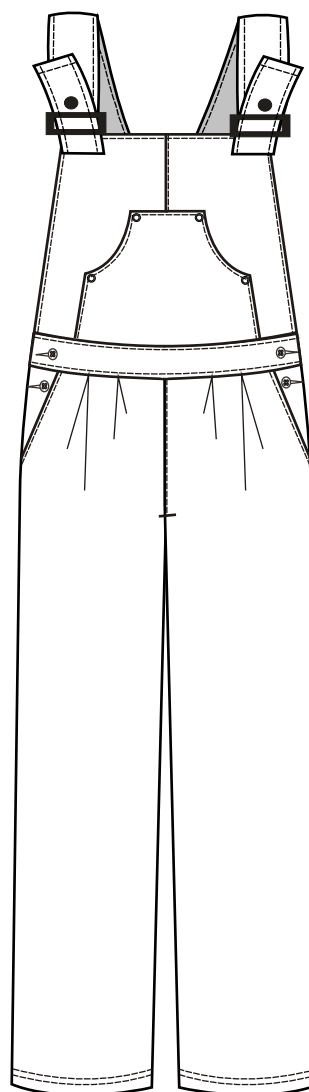
Diseño NI3001EN

modafácil.com

TRANSLATION = TRADUCCIÓN

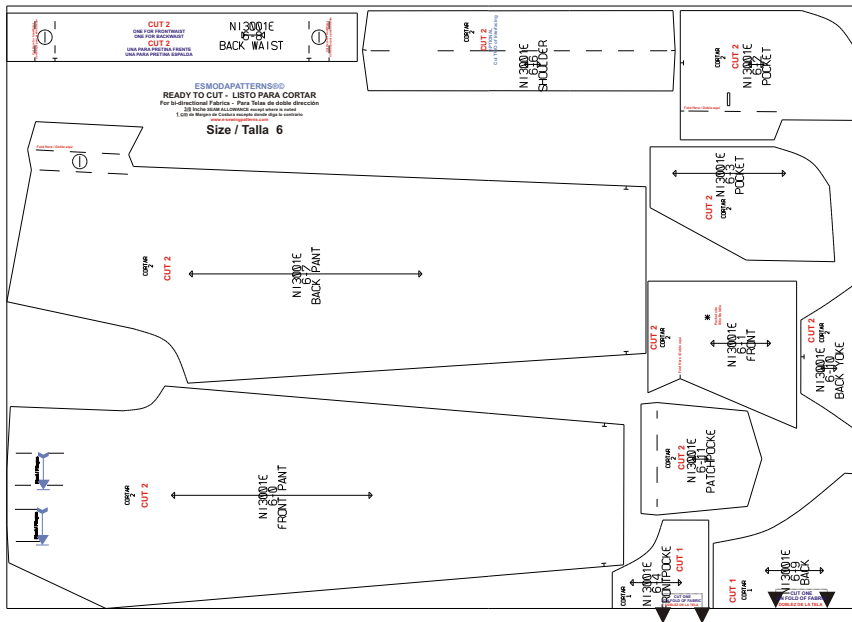
CUT = CORTAR
OPEN = ABIERTO
BACK = ESPALDA
FRONT = FRENTE
FACING = VISTA
LEFT = IZQUIERDA
RIGHT = DERECHA
SLEEVE = MANGA
TOP = SUPERIOR
SIDE = LADO
FLAP = ALETILLA
LOW = INFERIOR
COLLAR = CUELLO
PATCH = PARCHE
POCKET = BOLSILLO
LOOPS = PRESILLAS O PASADORES
FLY = BOTONERA
FLY SHIELD = OJALERA
WAIST = PRETINA
LINING = FORRO
NECK = BANDA DEL CUELLO / ESCOTE
ARM = SISA
TIE = LAZO
BELT CARRIER = PRESILLAS O PASADORES
YOKE = CANESÚ / BATA
PLACKET = CARTERA
CUFF = PUÑO
SLIT BELT = PRESILLAS O PASADORES
ZIP PROTECT = OJALERA
BUTTON GUIDE = BOTONERA
HOOD = CAPUCHA
KNEE = RODILLA
BELT = CINTURÓN
COIN POCKET = MONEDERO
SHOULDER = HOMBRO
PANT = PIERNA PANTALON

Enterizo



ENTERIZO

Listos para Cortar - Talla por Talla
Imagen Miniaturizada



ENTERIZO

OPERACIONES

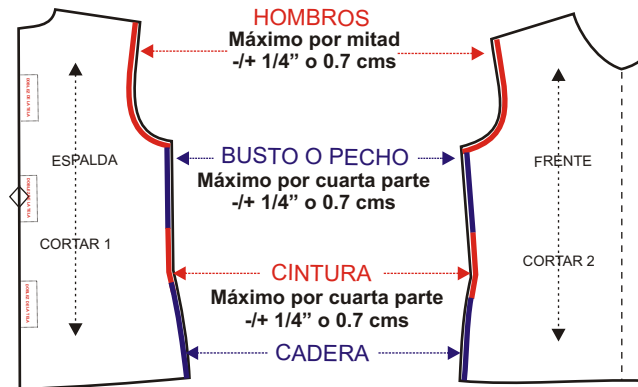
SECUENCIA DE OPERACIONES DE COSTURA

Los Patrones ya incluyen el margen de costura de 1 cm

- 1- Haga Zigzag u over a los bordes de las piezas.
Adicione fusionados y entretelas.
- 2- Prepare / cosa pretinas.
- 3- Prepare / cosa los tirantes.
4. Prepare / cosa los bolsillos de parche de la espalda y cóselos a su respectiva espalda.
- 5- Prepare / cosa bolsillo de parche del frente y cóselo a la pieza del frente.
- 6- Prepare / cosa los bolsillos del pantalón, cosiendo las vistas al forro del bolsillo y cóselos a cada frente.
- 7- Una / cosa el canesú de la espalda a su respectiva pieza de la espalda.
- 8- Una / cosa piezas del frente por el centro.
- 9- Cosa los pliegues del frente del pantalón.
- 10- Cierre / cosa las piezas del pantalón de la espalda por el centro espalda hasta el tiro.
- 11- Cierre / cosa las piezas del pantalón de el frente por el centro frente hasta el tiro.
- 12- Una / cosa la pretina a las respectivas piezas del frente y espalda del pantalón y piezas superiores.
- 13- Cierre por costados empezando por la sisa y terminando en la línea de dobladillo.
- 14- Cosa los tirantes y ponga hebillas
- 15- Haga ojales y cosa botones
- 16- Cosa dobladillos.
- 17- Haga puntadas finales y Planchar.

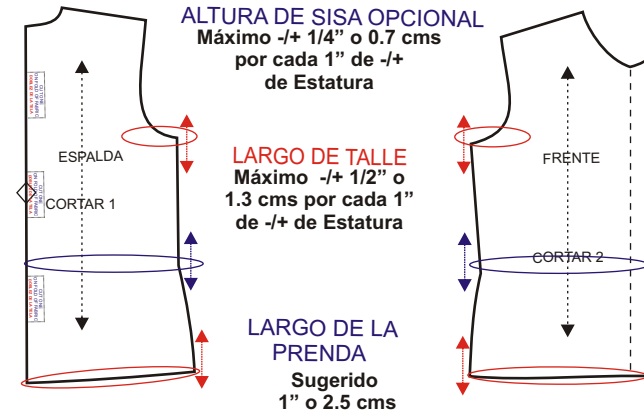
AJUSTES PARA TALLAS ADULTAS - PARA INFANTIL se Aplica por Mitad

AJUSTANDO BUSTO ~ PECHO o CINTURA o CADERA



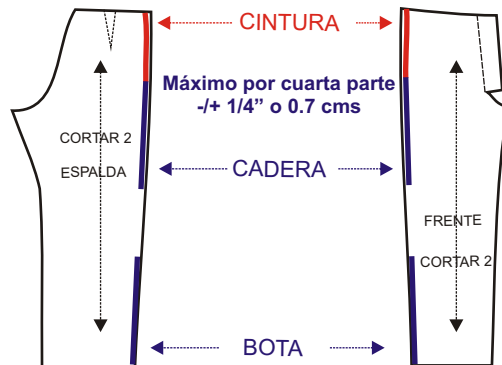
Si Ajusta el Busto, deberá Ajustar la Copa de la Manga y los largos de los Falsos, Bies, Fusionados y Entretelas.

AJUSTANDO ESTATURA PRENDAS SUPERIORES



Si Ajusta la Sisa, deberá Ajustar también la Copa de la Manga y los Largos de los Falsos, Bies, Fusionados y Entretelas de la Sisa. También deberá Ajustar la Altura de las Guías de Ubicación de Pinzas, Bolsillos, Ojales, Botones, Etc.

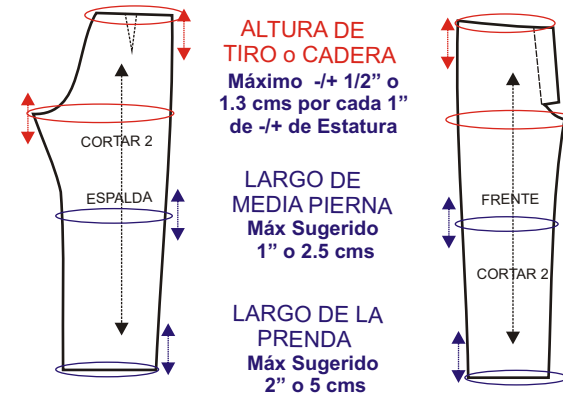
AJUSTANDO CINTURA o CADERA



Si usted Ajusta estas Medidas, deberá mover las Pinzas o Prenses, Ajustar también la Pretina, las Vistas, Falsos, Forro de los bolsillos y Entretelas.

NOTA: Esta forma de ajustar cintura y cadera aplica para las FALDAS

AJUSTANDO ESTATURA PRENDAS INFERIORES



Si usted Ajusta el Tiro, deberá Ajustar también las Vistas, Falsos, Forros de los Bolsillos y Entretelas.

NOTA: Esta forma de ajustar ESTATURA aplica para las FALDAS