



## RECOMENDACIONES para ANTES del Corte

Al Recibir las hojas de su patrón proceda a unir las siguiendo la secuencia numerada como se explica en el gráfico de ejemplo de la siguiente página.

Después de unir las hojas, su trazo está **“Listo para poner sobre la Tela y Cortarlo”**. Si la Tela a Comprar es más Angosta de 59” o 150 cms, recorte las piezas y reorganícelo para el nuevo ancho de tela.

La mayoría de **los trazos están fabricados para Telas bi-direccionales** que se pueden cortar en ambas direcciones. Si usted quiere una Tela con un SENTIDO ÚNICO, recorte las piezas y REORGANICE su Trazo con todas las piezas en el sentido deseado y mídalo nuevamente para que compre su Tela Exacta.

**Estudie cuidadosamente sus Medidas - Talla** y realice los Ajustes a las piezas que crea necesario para sus Medidas de Estatura - Largo de la prenda o Contorno de Busto - Pecho, o Cintura y Cadera. **Nota:** Al final de esta ficha encontrará las sugerencias para realizar dichos ajustes.

**TODAS LAS PIEZAS Ya Tienen los Márgenes de Costura.** Observe que **cada pieza tiene Impresas todas las GUÍAS** de ubicación de detalles con sus SEÑAS y todos los Textos de Identificación de cada pieza.

Tenga en cuenta que **Algunas Piezas tienen Escrito CORTAR X 1.** En ese caso tome su precaución de cortar Una sola Capa de Tela, para que así no le sobre ninguna pieza que en la costura le cause confusión. **Para esta Observación se EXCLUYEN** todas las piezas que en el Trazo se encuentran **SOBRE** el borde de la **TELA DOBLADA** por mitad.

**Algunos Patrones y los Asimétricos** los Recibirá Trazados para Telas **ABIERTAS** y en ese caso deberá poner el trazo sobre el revés de la tela

**Estudie Detenidamente las Instrucciones de su Patrón y Proceda !!!**

**Para coser este bello diseño te recomendamos usar:**

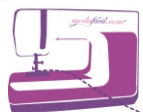
Hilos  
 **Gütermann**

## VESTIDO

Vestido de Novia para lucirlo en una boda en primavera o verano, de hombros destapados con corpiño ajustado tipo straple, de talle largo y cortes verticales, entallando la cintura y realzando el busto por las pinzas ocultas en los cortes, mostrando a la vez una silueta esbelta y alargada. En espalda lleva cremallera a lo largo del centro espalda del top que puede ser reemplazada por otro tipo de cierre, como ojales de cintilla y botones forrados o tipo perlas, dándole delicadeza y embellecimiento a la parte trasera.

Sobre el borde superior del escote en frente y espalda lleva una banda fruncida en la misma tela que puede ser reemplazada por un encaje de bolillo o un guipur delicado (de tacto suave) que le realce y le de la delicadeza al acabado deseado.

El largo del top va hasta unos 7 cms. debajo de cintura entallando la silueta y realzando las curvas de cintura y talle. En la unión con la falda lleva una banda de tela fruncida similar a la del borde superior del top, que puede ser reemplazada por el encaje de bolillo o el Guipur suave.



**Diplomado en confección de Ropa de Moda**



*sistema de impresión de patrones de ropa listos para cortar*

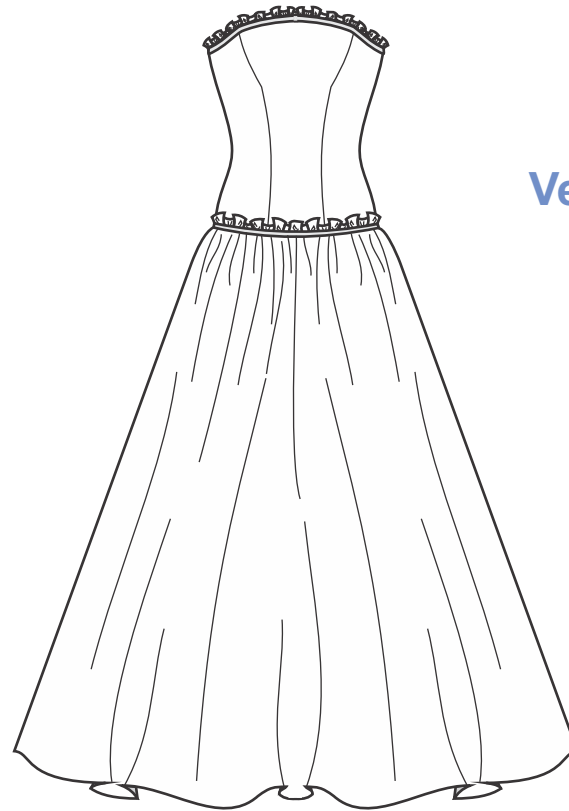
La falda es larga al piso de abundante tela fruncida en la unión de la cintura al top. El patrón está trazado para cortar una sola capa de tela para la falda. Si deseas usar más capas de tela para darle volumen a la falda, necesitarás cortar las piezas de la falda en la cantidad de capas de tela que desees agregarle.

El corpiño está trazado para cortar en una sola capa de tela más entretela que se adiciona una vez cortado. Si deseas, para dar un lindo acabado interior a la prenda, puedes cortar otra capa de la misma tela o de tela de la tela deseada.

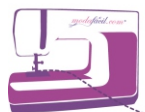
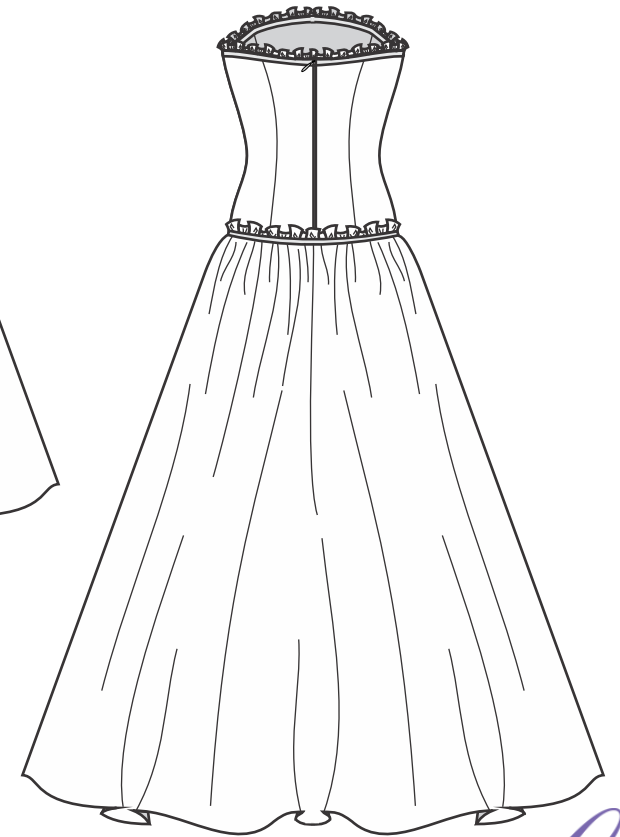
**Precaución:** Antes de cortar y coser la prenda, observa bien cada pieza e intenta 'armar' la prenda en tu mente visualizando todo el procesos de costura. Así detectarás el paso a `paso de cómo coserla. Igualmente, lea los textos de cada pieza – molde para detectar cuáles son entretelas para cortarlas por aparte y qué piezas debe “sacar” de este trazo para cortarlas en telas de Forro o en telas contrastantes..

**TELAS SUGERIDAS:** El vestido está diseñado para telas finas. Sugerimos usar: Piel de seda, Satín, Damasco, Algodón, Algodón y sus mezclas, Shantung, Tafetán, Brocados y bordados moldeados.

**OTROS MATERIALES:** Hilo, entretelas, encaje, Una cremallera larga y un ganchillo sujetador.



Vestido

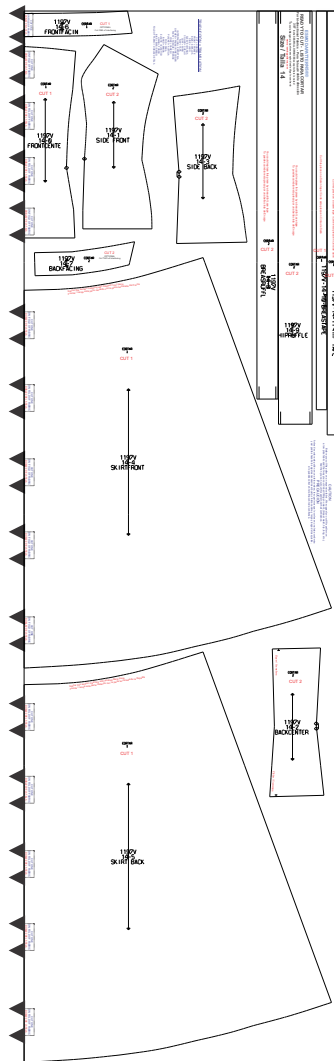


**Diplomado en confección de Ropa de Moda**



## VESTIDO

Listos para Cortar - Talla por Talla  
Imagen Miniaturizada



## VESTIDO

### OPERACIONES

#### SECUENCIA DE OPERACIONES DE COSTURA

Margen de costura de 1 cms.

- 1- Haga zig-zag u over a los bordes de las piezas.  
Adicionar entretela.
- 2- Prepare / cosa las piezas de los ruffles-encaje cazando con su respectivo frente y espalda del top.
- 3- Prepare / frunza las piezas de la falda en la línea de cintura, cazando con su respectivo frente y espalda del top.
- 4- Prepare / cosa las piezas de los laterales del frente y espalda del top a su respectivo centro frente y espalda.
- 5- Una / cosa las vistas del escote del frente y espalda a su respectivo frente y espalda y de una vez cosa los ruffles-encaje y cinta de satín. Nota: El centro espalda no lo termine completamente hasta colocar la cremallera.
- 6- Cosa la cremallera en el centro espalda del top y cierre hasta la línea de cintura. De un acabado perfecto a la parte del falso vista del escote con la cremallera.
- 7- Una / cosa las piezas de la falda a su respectivo frente y espalda y de una vez cosa sus respectivos ruffles-encaje y la cinta de satín.
- 8- Cosa el vestido por costados.
- 9- Cosa ganchillo sujetador.
- 10- Cosa dobladillos.
- 11- Haga puntadas finales y Planche.

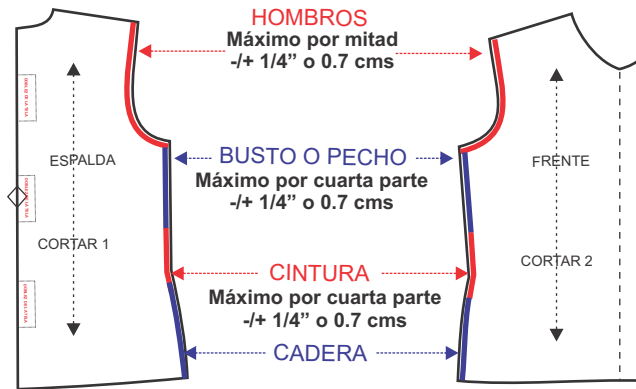


**Diplomado en confección  
de Ropa de Moda**



## AJUSTES PARA TALLAS ADULTAS - PARA INFANTIL se Aplica por Mitad

### AJUSTANDO BUSTO ~ PECHO o CINTURA o CADERA



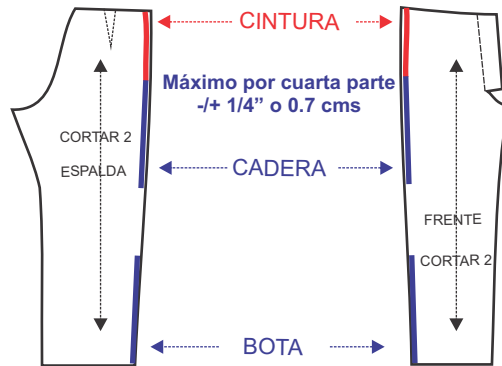
Si Ajusta el Busto, deberá Ajustar la Copa de la Manga y los largos de los Falsos, Bies, Fusionados y Entretelas.

### AJUSTANDO ESTATURA PRENDAS SUPERIORES



Si Ajusta la Sisa, deberá Ajustar también la Copa de la Manga y los Largos de los Falsos, Bies, Fusionados y Entretelas de la Sisa. También deberá Ajustar la Altura de las Guías de Ubicación de Pinzas, Bolsillos, Ojales, Botones, Etc.

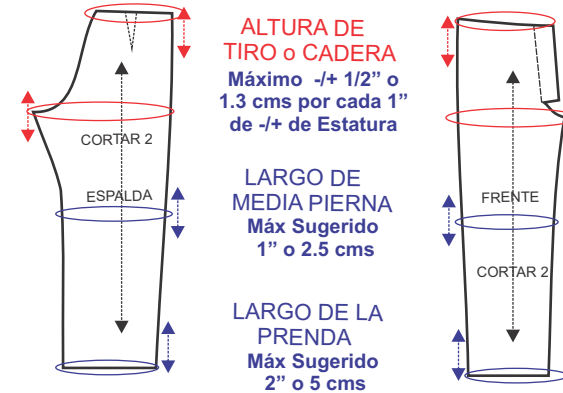
### AJUSTANDO CINTURA o CADERA



Si usted Ajusta estas Medidas, deberá mover las Pinzas o Prenses, Ajustar también la Pretina, las Vistas, Falsos, Forro de los bolsillos y Entretelas.

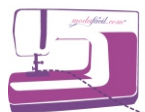
**NOTA: Esta forma de ajustar cintura y cadera aplica para las FALDAS**

### AJUSTANDO ESTATURA PRENDAS INFERIORES



Si usted Ajusta el Tiro, deberá Ajustar también las Vistas, Falsos, Forros de los Bolsillos y Entretelas.

**NOTA: Esta forma de ajustar ESTATURA aplica para las FALDAS**



**Diplomado en confección de Ropa de Moda**



*sistema de impresión de patrones de ropa listos para cortar*